



# Los agricultores encaran la Navidad con precios rentables en las subastas

El conflictivo contexto internacional que padece nuestro planeta estos últimos años parece haber favorecido las cotizaciones de las frutas y hortalizas almerienses



4 | La XVI Expolevante-Níjar alcanza el 85% de ocupación a falta de cinco meses para su celebración

4 | El Ejido invirtió más de 3,1 millones de euros en 2023 en mejorar caminos rurales

6 | Almería se prepara para una campaña con más de tres millones de flores de Pascua

5 | La Junta apuesta por la industria del agua a través del plan 'CRECE'

18 | ROZA LAS 11.000 HA

**La sandía mantiene su posición como segundo producto con más superficie en Almería**

23 | BALANCE INICIAL

**ASAJA destaca la consolidación en el incremento de la superficie de cultivo del pepino**

36 | VENTAJAS

**FEFCO defiende el uso de envases de cartón ondulado como alternativa sostenible**

56 | Campoejido dona más de 20.000 euros para favorecer políticas de igualdad locales

**■ Especiales:**

11 **Tomate de Rijk Zwaan**

17 **Pepino, melón y sandía**

33 **Envases y embalajes**

37 **Seguimiento de cultivos**

## EDITORIAL

El próximo 22 de diciembre, presentamos el Anuario Agrícola de FHALMERÍA en el Teatro Auditorio de El Ejido con la presencia de la consejera de Agricultura, Pesca, Agua y Desarrollo Rural, Carmen Crespo.

En esta edición hemos seguido centrados en el agua como elemento indispensable para la subsistencia del sector primario en la provincia de Almería como factor básico de nuestra economía. En esta ocasión hemos querido analizar cómo hemos podido hacer frente a la sequía que está provocando el cambio climático para encontrarnos con la agradable posibilidad de seguir regando nuestros cultivos sin las temidas restricciones hídricas.

La edición de este año continúa evolucionando de la mano del sector y ofreciendo la información principal que incumbe a cada uno de los eslabones que forman la horticultura intensiva de la provincia. Nuestro Anuario Agrícola cumple dieciséis años de existencia y lo hace con la satisfacción de ir paralelo a la exitosa evolución del sector agrícola de la provincia almeriense. Pero para lograr los objetivos, los que hacemos este trabajo tenemos que agradecer su colaboración a todas y cada una de las personas, empresas e instituciones que continúan confiando en lo que, hace ya dieciséis años, era solo un proyecto. Hoy en día, ese proyecto es ya una publicación más que consolidada en la provincia y de eso tienen buena parte de 'culpa' todas esas personas que, desde un principio, confiaron en nosotros.

Aspectos tan importantes como el uso y gestión racional y sostenible del agua como elemento indispensable en la agricultura de Almería, se ha podido desarrollar en este Anuario gracias a la colaboración de José Antonio Salinas Andújar, director de la Cátedra del Agua de la UAL; Manuel García Quero, presidente de la Junta Central de Usuarios del Acuífero del Poniente almeriense, y José Caparrós Segura, presidente de Aguas del Almanzora.

Además, otros temas como la inteligencia artificial en la agricultura, la insaciable entrada de productos procedentes de terceros países, 'Gusto del Sur' como marca para llevar a lo más alto a los productos andaluces, la extensión en el tiempo de las principales plagas en los cultivos hortícolas

# El 22 de diciembre se presenta a todo el sector agrario el Anuario Agrícola de FHALMERÍA en el Teatro Auditorio de El Ejido



o las restricciones de los fitosanitarios están a disposición de nuestros lectores en este Anuario Agrícola 2023. En esta ocasión, la lucha integrada viene apoyada por las cifras de la última campaña, así como también hemos querido continuar este año dando especial importancia al sector ecológico en Almería con un apartado propio, en el que se puede comprobar el in-

cremento, en las últimas campañas, del número de hectáreas.

La investigación, por otro lado, es uno de los pilares sobre los que siempre se ha sustentado, y seguirá haciéndolo, este Anuario. Llegados a este punto, tenemos que agradecer las aportaciones, de nuevo del CT TECNOVA, la Universidad de Almería y Cajamar Caja Rural. Y gracias, un

año más, a nuestros anunciantes, que dieciséis años después continúan dándonos su confianza. Por último, como director, me gustaría dar las gracias a todo el equipo de FHALMERÍA, Visofi Iniciativas S.L. y GIA S.L., porque sin ellos, sin su trabajo y esfuerzo, este Anuario Agrícola no habría llegado a su décimo sexta edición.

# 01 Actualidad

## Los agricultores encaran la Navidad con precios rentables en las subastas

El conflictivo contexto internacional que padece nuestro planeta estos últimos años parece haber favorecido las cotizaciones de las frutas y hortalizas almerienses

□ Francisco Lirola

Falta menos de un mes para que llegue la Navidad, fechas festivas en las que las comidas y cenas, con familiares o amigos, suelen reactivar el consumo de frutas y hortalizas, por lo que los precios tienden a subir.

En las semanas previas a las celebraciones de este año, las pizarras de precios de las principales subastas de la provincia ya están mostrando cotizaciones, como poco, rentables para los agricultores en la mayoría de cultivos, tal y como puede comprobarse en la aplicación Estadística de precios de FHALMERÍA,

Es el caso del pepino en todas sus tipologías, que ha alcanzado precios rondando el euro por kilo, llegando muy cerca de los 2 euros en algunos momentos. En la misma situación se encuentran la berenjena y el calabacín.

La primera ha logrado este noviembre precios máximos de hasta 2,26 euros por kilo, con una media de 0,85 por kg. Por su parte, el calabacín no ha conseguido cotizaciones tan altas, pero sí se ha quedado cerca de los 1,50 euros de precio máximo, y una me-

dia de 0,83 euros por kilo en el último mes.

El tomate también está teniendo un magnífico comportamiento en las pizarra. El pera ha conseguido en noviembre un precio medio de 1,57 euros por kilo y el Daniela de 1,32 euros por kilo.

Por su parte, el pimiento ha terminado noviembre con precios medios por encima del euro por kilo en casi todas sus tipologías.

Es lo que ha ocurrido con los Californias: el rojo ha tenido una media de 1,51 euros por kilo y un máximo de 2,82; el amarillo llegó a valer 2,32 euros por kilo, con un precio medio de 1,40 euros; respecto al pimiento California verde, ha quedado ligeramente por debajo del resto, con una media de 1,14 euros por kilo y un máximo de 1,86.

Los pimientos lamuyos también han pasado por una buena racha en las subastas. El lamuyo rojo ha llegado a máximas de 2,14 euros por kilo, el verde a 1,37 y el amarillo de 2,14 euros por kilo. En cuanto a sus precios medios, el rojo ha superado los 2,10 euros por kilo, el verde ha rondado el euro, y el amarillo se ha quedado en 0'95 euros.



Las subastas de noviembre han dado muy buenos precios. /ALMUDENA FERNÁNDEZ

Estos precios podrían ser la previa a una Navidad excelente para las subastas.

### Contexto

El conflictivo contexto internacional de aparente crisis continua parece estar favoreciendo los

precios de las frutas y hortalizas almerienses.

Así ha ocurrido tras el último gran evento que ha trastocado el mercado internacional de vegetales, el ataque de Hamás a Israel y su posterior respuesta. Además de la terrible pérdida de

vidas humanas a uno y otro lado de la Franja de Gaza, los cultivos de esta zona del Oriente Próximo, gran productora de tomate y pimiento, también se han visto afectados ante la falta de trabajadores y la imposibilidad de cultivar las tierras.

**Agrobío**

### Adelántate a las plagas

Alimenta los Orius que más trips depredan, **ORIcontrol Cold y Plus**, con **POWERmite 3.0 NEW**

Ahora, multiplica la fortaleza tanto de tus insectos como de los ácaros depredadores con la *dieta única de nueva generación de Agrobío*.

agrobio.es    



## Actualidad

# La XVI Expolevante-Níjar ya ha cubierto el 85% del espacio para expositores

El evento tendrá lugar los días 24, 25 y 26 de abril de 2024 en el Palacio de Congresos y Exposiciones de Campohermoso

□ Jessica Valverde

El pasado 28 de noviembre el Ayuntamiento de Níjar presentó el cartel de la nueva edición de Expolevante-Níjar y que está teniendo una gran acogida, habiéndose ocupado el 85 por ciento del espacio para expositores a falta de cinco meses de su inauguración.

El alcalde de Níjar, José Francisco Garrido, acompañado por el concejal de Agricultura, Jesús Guerrero, y junto a miembros de la asociación expositora de Campohermoso, Rodrigo González y José Francisco Torres, fueron los encargados de presentar el cartel de la XVI Feria de Agricultura Expolevante-Níjar, que se celebrará los días 24, 25 y 26 de abril de 2024 en el Palacio de Congresos y Exposiciones de Campohermoso.

Para esta nueva edición, la superficie dedicada a los expositores se ha incrementado en un 20 por ciento con respecto a la edición de 2022.

En la presentación, el alcalde de Níjar explicó que, "la Expolevante de Níjar es una muestra más del músculo que tiene el sector agrícola en nuestro municipio; un sector que mueve unos 800 millones de euros anuales, y que ha situado al campo de Níjar a la cabe-



Cartel con la fecha de Expolevante 2024. /FHALMERÍA

za mundial en lo que a cultivos ecológicos se refiere". En ese sentido, José Francisco Garrido ha apuntado que "durante tres días, acogeremos a empresarios, expertos e investigadores que tratarán los principales retos de nuestra agricultura".

Desde la organización, subrayaron el gran interés suscitado para esta decimosexta edición de la Expolevante-Níjar, un hecho que se certifica con las buenas ci-

fras de ocupación de expositores que se están registrando con tanta antelación. Un interés que cobra mayor fuerza teniendo en cuenta la cantidad de empresas y asistentes que atrae la celebración 'WorldTomatoCongress', en el seno de la feria, y que será su segunda edición.

En lo que se refiere a los expositores, en su decimosexta edición, mostrará la gran apuesta de las casas plásticas por esta fe-

ria, ya que formarán parte de los expositores de esta edición todas las empresas dedicadas a los plásticos agrícolas del sector. Igualmente, destacará la presencia de 18 casas de semillas, que mostrarán a los visitantes profesionales la gran cantidad de variedades de hortalizas con las que cuentan en su catálogo de productos, y podrán conocer de primera mano las novedades de las empresas de maquinaria agrícola, subsector que

gozará de dos pabellones de 12.000 metros cuadrados.

Además, una de las novedades tecnológicas de la XVI Expolevante-Níjar vendrá de la mano de la publicidad, y es que los expositores tendrán la oportunidad de ver reflejadas sus marcas y productos a través de publicidad en pantallas y videowalls, logrando un mayor impacto sobre los visitantes profesionales y clientes potenciales que visiten la feria.

## El Ejido invirtió más de 3,1 millones de euros en 2023 en mejorar caminos rurales

□ J. V. S.

El Ayuntamiento de El Ejido continúa poniendo el acento en la mejora constante de la amplia red de caminos rurales que componen el municipio. En concreto, a lo largo de 2023 el consistorio ha invertido más de 3,1 millones de euros en la modernización, acondicionamiento y mejora de un total de 11 kilómetros de vías rurales.

El alcalde de El Ejido, Francisco Góngora, junto al concejal de Agricultura y Medio Ambiente, Manuel Martínez, supervisaron recientemente el fin de las obras que se han llevado a cabo en el camino de Los Cecillos, obras que llevan desarrollándose durante los últimos meses con un presupuesto de 295.653 euros. Esta actuación es de suma importancia dado que es una vía muy transitada para el transporte de

mercancías y la entrada y salida a numerosas explotaciones agrícolas.

A este acondicionamiento se suman el de la carretera del Alcor a Tierras de Almería y los caminos de las Granjas, La Higuera y Callejón Don Gabriel. También se está ejecutando la remodelación del camino de la Depuradora y su modificación y tiene en adjudicación el camino del Alcor a Balerna.



Paco Góngora y Manuel Martínez visitando las obras. /FHALMERÍA

Actualidad

# La Junta de Andalucía apuesta por la industria del agua a través del plan 'CRECE'

El proyecto tiene como principal objetivo impulsar el desarrollo tecnológico y la aplicación de medidas para reducir la demanda de agua, optimizando así su uso y aprovechamiento en todos los sectores

□ F. F. Díaz-Delgado

**E**n su última visita a Almería, el consejero de Industria, Energía y Minas, Jorge Paradela, ha presentado el plan 'CRECE' de la industria del agua, un proyecto impulsado por la Junta de Andalucía y diseñado de la mano del sector, que tiene como objetivo reforzar y hacer crecer la cadena de valor en Andalucía, buscando su liderazgo tecnológico.

Con 'CRECE', la Junta pretende promover el desarrollo tecnológico y la aplicación de medidas para reducir la demanda de agua y optimizar su uso y aprovechamiento en todos los sectores; fortaleciendo, a su vez, el ecosistema industrial en torno al agua. Objetivo que pasa por fomentar a través de este plan el desarrollo y aplicación de nuevas tecnologías que mejoren los procesos de producción, además de alentar la digitalización y establecer redes de colaboración con otros agentes del sector.

Paradela ha señalado que "la industria del agua es un sector estratégico para el desarrollo sostenible de una Andalucía que se enfrenta a los desafíos del cambio climático y la sequía", incidiendo en que "el aprovechamiento eficiente y responsable del agua es una prioridad para las actividades económicas estratégicas de la comunidad", para las



Se movilizarán 5 millones de euros de recursos públicos con los que se prevén inversiones de 27 millones. /FHALMERÍA

cuales ha citado como gran ejemplo a la agricultura.

El consejero ha querido destacar la experiencia de Andalucía en la preservación de los recursos hídricos, la cual "ha dado lugar a un sector industrial altamente especializado en la gestión del ciclo integral del agua".

"Este se trata de un plan industrial que está en coherencia con la política de agua impulsada desde la Consejería de Agricultura

ra y el Pacto Andaluz por el Agua, donde el Gobierno de la comunidad apuesta por una política industrial que se basa en el impulso de tecnologías y soluciones innovadoras para el ciclo integral del agua; el cual abarca desde la identificación y uso sostenible de nuevas fuentes, hasta la captación, depuración, distribución, recogida, tratamiento de las aguas residuales y reutilización", ha explicado Paradela.

## Medidas e inversión

Entre las medidas que se incorporarán, destacan el fomento de desarrollos tecnológicos para alcanzar el vertido cero; la elaboración de un catálogo de soluciones tecnológicas andaluzas; la renovación o mejora de las instalaciones y equipamientos; o la aplicación al sector de la inteligencia artificial.

Una larga lista de puntos clave para los que se invertirán

cinco millones de euros de recursos públicos con los que se prevé movilizar inversiones por valor de 27 millones.

Todo ello dirigido a través de una hoja de ruta elaborada junto a las principales entidades de un sector que engloba a 749 empresas de las que dependen alrededor de 9.280 trabajadores y el cual maneja un volumen de facturación en torno a los 1.800 millones de euros.

# Europa suprime las restricciones de envases hortofrutícolas

□ F. F. D.

**E**l Pleno del Parlamento Europeo ya ha adoptado su posición sobre la propuesta de Reglamento de Envases y Residuos de Envases realizada por la Comisión Europea, eliminando así las restricciones al uso en la comercialización de frutas y hortalizas.

El proyecto establecía principalmente la restricción de comer-

cializar frutas y hortalizas en lotes inferiores a 1,5 kilogramos en cualquier tipo de envases de un solo uso, lo que significaba la venta a granel para lotes inferiores a esta cifra, salvo que fuera posible que se aplicaran algunas excepciones recogidas como la pérdida de agua o turgencia, los peligros microbiológicos, o golpes físicos.

Para FEPEX, la aplicación de esta medida habría hecho prácti-

camente inviable la estrategia de diferenciación por origen y calidad, conllevando una pérdida del valor añadido de las producciones comunitarias. Sin embargo, el rechazo por parte del Parlamento ha logrado frenar una iniciativa para la que, según FEPEX, por fin "se ha tenido en cuenta la oposición mostrada por el sector", que defiende que el envase aporta características positivas a las frutas y hortalizas frescas comercializadas.



Se prohibía envasar cualquier lote inferior a los 1,5 kilogramos. /FHALMERÍA

## Actualidad

## El MAPA realiza el último pago por las ayudas destinadas al encarecimiento de fertilizantes

Esta línea de apoyo, la cual hace frente a las consecuencias de la guerra en Ucrania, ha beneficiado a un total de 241.606 agricultores

□ F. F. Díaz-Delgado

El Fondo Español de Garantía Agraria (FEGA) ha publicado en su sede electrónica el nuevo listado complementario de concesión de ayudas por el encarecimiento de los fertilizantes. Esta vez, han sido 58 titulares de explotaciones agrícolas los que, por un importe de 115.577 euros, se han beneficiado de una línea de apoyo cuya cantidad total ya supera los 291 millones de euros.

Dicha resolución incluye ahora a aquellos titulares que no figuraban en la resolución de concesión de ayudas el pasado 30 de octubre al no estar al corriente de sus obligaciones tributarias y con la Seguridad Social, pero que ya han regularizado su situación en el plazo legalmente establecido de un mes.

Así, esta última concesión de ayudas se ha sumado a las cinco resoluciones publicadas anteriormente por el FEGA desde el mes de abril de 2023, correspondientes a las ayudas aprobadas por el Consejo de Ministros mediante Real Decreto-ley 20/2022, de 27 de diciembre, para hacer frente a unas consecuencias de la guerra en Ucrania para las que, en total, se han concedido 291,65 millo-



nes de euros repartidos entre 241.606 agricultores, lo que representa el 97 por ciento del presupuesto asignado a esta medida.

Concretamente, Andalucía ha recibido 60.842.199 euros, siendo Almería la provincia que menos porcentaje ha obtenido de

esta cifra. Los agricultores almerienses que optaron a esta línea de apoyo fueron 1.972, los cuales recibieron más de 1,5 millones de euros con el objetivo de paliar el duro golpe sufrido a causa de unos fertilizantes que llegaron casi a duplicar su precio.

## Almería, lista para una campaña con más de tres millones de flores de Pascua



□ F. F. D.

Un rojo brillante que destaca siempre sobre el resto, aunque en los últimos años se haya detectado un despunte en la demanda de poinsettia rosa y 'glitter'.

La Asociación de Organizaciones de Productores de Frutas y Hortalizas de la provincia de Almería (Coexphal) ha señalado recientemente que la producción de la ya tradicional flor de Pascua desde la provincia será similar a la del pasado año. Con una producción estimada de tres millones de unidades, Almería supone el 33 por ciento de la producción nacional y esta Navidad parece que se orientará por formatos más pequeños.

El proceso de producción comienza en el mes de agosto con la siembra del esqueje y el tratamiento adecuado para que se desarrolle de forma correcta hasta alcanzar su color característico.

Así, según ha subrayado el responsable de la sección de Ornamental de Coexphal, Francisco Rubio, "la cantidad de horas de luz que tiene", convierte a Almería en un lugar idóneo de crecimiento para una flor de Pascua donde se espera alcanzar el pico máximo de venta durante el puente de diciembre. "En apenas un mes de comercialización, a un precio parecido al del año pasado y destinado a mercado nacional, los miles de ejemplares de pascueros que albergar las instalaciones de los productores habrán desaparecido", prevén desde la propia Coexphal.

## Los embalses comienzan a sufrir de nuevo la falta de precipitaciones del último mes

□ F. F. D.

Según los últimos datos facilitados por el Ministerio para la Transición Ecológica y el Reto Demográfico, las precipitaciones han sido escasas en los últimos días en toda España y los embalses ya comienzan a sufrir las consecuen-

cias, a excepción del norte del país. La reserva de agua se encuentra en la última semana de noviembre al 43,3 por ciento de su capacidad total con 24.341 hectómetros cúbicos, por lo que ha disminuido en 125 hectómetros la cifra de la semana anterior.

En el caso concreto de la provincia de Almería, el agua embalsada

es de 24 hectómetros cúbicos de los 224 disponibles. Datos muy preocupantes si se tiene en cuenta que éstos continúan decreciendo semana tras semana y, a la misma fecha del año 2022, los embalses se encontraban a un 16,07 por ciento de ocupación que ya parece quedar lejos del 10,71 ocupado actualmente.



El agua embalsada en Almería ha decrecido hasta un 10,71 por ciento. /IFHALMERÍA

# Las casas de semillas se preparan ante el conflicto entre Israel y Hamás

Las comunidades agrícolas cercanas a Gaza, conocidas como kibutzim, sufrieron la mayor parte del ataque del 7-O

□ Francisco Lirola

El pasado 7 de octubre, las milicias del grupo terrorista Hamás lanzaron un ataque a gran escala contra Israel. Así, cerca de 1000 militantes fuertemente armados se lanzaron contra las poblaciones civiles cercanas a la Franja de Gaza.

Este operativo de la organización yihadista tomó como principal objetivo una de las zonas más importantes para la producción de frutas y hortalizas de Israel, también donde tienen sus sedes y centros algunas de las empresas agrarias más importantes en innovación e I+D, entre ellas, muchas de las casas de semillas que operan en la provincia de Almería.

Profesionales del sector han reconocido a FHALMERÍA que, ante esta situación, ya se han empezado a tomar medidas, como el acopio, para asegurar la próxima campaña.

Ángel Pelegrina, director general de la filial española de la israelí Top Seeds, reconoce que la guerra abierta entre Israel y Hamás ha afectado al sector, “sobre todo a nivel logístico”, aunque, asegura, “ya estamos desarrollando todos los planes de contingencia necesarios”. Además, aunque apostilla que la sede de su compañía se encuentra alejada de la frontera con Gaza, “muchas otras sí tienen la producción de semillas cerca”, pero, concreta, “la mayoría de las variedades no afectarán al mercado español”.

## Pérdidas económicas

Como explican a este medio desde el Ministerio de Agricultura y Desarrollo Rural de Israel, las comunidades que rodean Gaza “constituyen el granero de hortalizas del Estado”. Según los datos del ministerio, en la región sur se cultivan unos 6.000 hectáreas de patatas, cerca de 2.200 de zanahorias y unos 1.600 de invernaderos de tomates de diversas tipologías, “alrededor del 70% de la extensión del cultivo de tomate en Israel”, concretan. Estas cifras se completan, entre otras, con 250



Trabajadoras en el campo israelí. /IHISTADRUT

hectáreas de pimientos, otras 250 de berenjenas y unas 30 hectáreas de pepinos. Sus exportaciones se centran en la Unión Europea, a la que mandan aproximadamente 9 millones de toneladas de cítricos, 182.000 de hortalizas y 102.000 toneladas de frutas frescas.

“Las evaluaciones de la situación realizadas por el Ministerio de Agricultura con los agricultores en el campo muestran que los invernaderos y casas de cultivo en el Negev occidental, donde se cultivan la mayoría de las hortalizas del país, han sufrido daños importantes que ponen en peligro la supervivencia de la industria”, aseguran desde el Gobierno. Para evitar el colapso, el Ministerio ha decidido invertir 20 millones de séquels (aproximadamente 5 millones de euros) para restaurar invernaderos y viviendas.

Pero Israel no solo ha perdido producción. Tras el comienzo de los enfrentamientos, más de 50.000 trabajadores extranjeros abandonaron sus puestos de trabajo, a los que deben sumarse los miles

de palestinos que ya no pueden cruzar la frontera.

Por ello, en conjunto con las acciones tomadas por el Gobierno, la Confederación General de trabajadores de Israel, Histadrut, está coordinando a más de dos mil voluntarios en negocios agrícolas, de recolección y empaque en todo el país. La organización asegura no pretender “que los voluntarios resuelvan el problema que surgió en el sector agrícola. El voluntariado es un mecanismo para responder la necesidad inmediata, y darle al gobierno el tiempo para imponer nuevos mecanismos, sean enfocados en labor local o labor del exterior”.

## “No tiene solución”

Raúl Fryd, Rafi para los amigos, llegó a principios de los años 70 a Israel desde su Argentina natal con apenas 21 años para trabajar en el kibutz. Los kibutzim son comunas agrícolas, comparables a las cooperativas, pero formando sus propias comunidades en las que todos conviven.



Voluntarios en el kibutz Sa'ad. /IHISTADRUT

El pasado mes de abril, Rafi se ganó su merecida jubilación, tras 50 años realizando funciones de contabilidad y finanzas en varios kibutzim (la forma plural de kibutz), principalmente en el de Nir Oz, y volvió a Argentina. Pero el 7 de octubre cambió sus planes.

“Me pidieron que volviera”, explica para FHALMERÍA, “mi sustituto fue asesinado, y una de sus ayudantes, secuestrada”.

Nir Oz, muy cerca de la Franja de Gaza, fue una de las comunidades que más sufrió el terrorismo del 7 de octubre, “el mayor daño que ha padecido el pueblo judío desde el Holocausto”, asegura este veterano que ya vivió la Guerra del Yom Kipur en 1973.

“Nir Oz, Beer y Kfar Aza fueron los kibutz más afectados por el atentado de Hamás”, afirma, “no es casualidad, son los que tienen mejores y mayores industrias. No querían solo matar o secuestrar gente, querían provocar pérdidas económicas”.

En Nir Oz se siembran miles de hectáreas de cultivos, princi-

palmente patatas, zanahorias, trigo y rábanos. Ahora esas tierras están baldías, “el ejército no deja trabajar los campos, aunque los habitantes quisieran”, ante temor de que se puedan producir nuevos enfrentamientos.

“Solo he visitado Nir Oz una vez desde que regresé”, cuenta Rafi, “está totalmente destruido”. Al contable le sorprendió “ver que el comedor central del kibutz estaba intacto, mientras que las cocinas, con sus frigoríficos y neveras, estaban quemadas”, así como una gran parte de las viviendas.

A su juicio, esta comunidad tardará “unos dos años” en reconstruirse totalmente, pero ese no es el mayor de los problemas. “Los jóvenes y las familias con hijos, puede que muchos de ellos no quieran volver”, tras sufrir esta traumática situación,

“En el Yom Kipur lucharon soldados contra otros soldados” comenta, “pero aquí atacaron directamente a los civiles, enturbiando el proceso de paz. Esto no tiene solución, en mi opinión”, concluye.

## Actualidad

# Las organizaciones de regantes piden una solución urgente al déficit en Almería

La asociación Feragua ha reunido a los principales actores del sector andaluz en un encuentro de puesta en común

□ Noelia Martín

**F**eragua, la Asociación de Comunidades de Regantes de Andalucía, ha convocado en Almería a las principales comunidades y organizaciones del sector para tratar los principales asuntos de interés a tratar, con especial énfasis sobre la situación crítica de déficit.

En el encuentro, al que asistieron representantes de la Consejería de Agricultura de la Junta de Andalucía y de distintos colectivos vinculados a los regantes, se demandó a las administraciones una actuación “rápida y decidida” frente al déficit hídrico que sufre en general la comunidad autónoma de Andalucía.

Dentro del conjunto andaluz, Feragua destacó la especial circunstancia de la provincia de Almería y la Cuenca Mediterránea, donde los embalses se encontraban al 11% de su capacidad en el momento del encuentro. Asimismo, si se estrecha aún más el círculo, la zona del Levante almeriense es la que ve peligrar con mayor ahínco su actividad agrícola “a pesar de los recursos movilizados de las aguas subterráneas y de la desalación y la regeneración”. Y añaden, “a ello se suma además la paralización del trasvase Negratín-Almanzora, debido a



Destacan la paralización del trasvase Negratín-Almanzora debido a la situación hidrológica crítica. /FHALMERÍA

la situación hidrológica aún más crítica de la Cuenca del Guadalquivir, y la reducción al mínimo del trasvase del Tajo-Segura”.

## Peticiones

Las organizaciones de regantes reunidas por Feragua han demandado la ejecución urgente de las obras contempladas en la planifi-

cación hidrológica, entre ellas la reparación y puesta en marcha de la desaladora del Bajo Almanzora I y la construcción de la Desaladora Bajo Almanzora II. Para el funcionamiento de estas desaladoras se requeriría no demorar las autorizaciones administrativas de construcción de la línea eléctrica que los regantes están desarro-

llando para el suministro eléctrico a las desaladoras. Asimismo, otras inversiones pendientes de ejecución son la obra de acondicionamiento y mejora de la Desaladora de Carboneras y la ampliación de la Desaladora del Campo de Dalías.

Además, de forma general, han solicitado un plan de impulso

de sistemas de depuración de terciarios y apoyo a la modernización y han considerado fundamental fomentar y promover los contratos de cesión de derechos.

## Búsqueda de consenso

Los regantes comparten con las administraciones la apuesta por un “mix hídrico” de recursos superficiales, trasvasados, subterráneos, regenerados y desalados que sea capaz de ir reduciendo el déficit actual. Esperan también que la previsión de la planificación hidrológica, que contempla un déficit cero para la Cuenca del Mediterráneo en el año 2039 gracias a las aguas desaladas y regeneradas, se cumpla de manera efectiva.

Feragua ha lamentado que, en los últimos quince años y de acuerdo a los planes hidrológicos aprobados en las cuatro cuencas andaluzas, se deberían haber empezado 16 obras hidráulicas y 17 proyectos de modernización en Andalucía, pero la realidad es que solo hay una obra de incremento de regulación iniciada.

En total, se trata de una inversión de más de 2.000 millones que se debería haber hecho para aumentar la garantía de agua en Andalucía y que no se ha realizado, porque todos los proyectos se han quedado empantanados, ha expuesto.

## Baja la importación de frutas y hortalizas en el mes de septiembre un 6% interanual

□ N. M. P.

**L**a importación de frutas y hortalizas frescas en el mes de septiembre experimentó un descenso del 6% interanual registrando un total de 298.267 toneladas. Sin embargo, como informan desde Fepex (Federación Española de Asociaciones de Productores Exportadores de Frutas, Hortalizas, Flores y Plantas vivas) el acumulado de

importaciones nacionales en los primeros nueve meses del año sí que han crecido. Concretamente un 9% hasta alcanzar los 3 millones de toneladas.

Por lo tanto, el mes de septiembre junto con agosto han sido los únicos meses del año 2023 en los que la importación de frutas y hortalizas a decrecido. En el caso del mes de agosto Fepex habla de un 10% menos. Así, en el mes de septiembre el retroceso de impor-

tación de frutas fue del 7%, bajando a 172.985 toneladas y el de hortalizas fue del 5%, situándose en 125.282 toneladas. En cuanto al valor económico sí creció un 1,7% totalizando 317 millones de euros. De forma global, el crecimiento interanual hasta septiembre de las hortalizas ha sido del 5% en volumen y del 23% en valor; y para las frutas, el crecimiento interanual ha sido del 13% en volumen y del 19% en valor.





Actualidad

# Cooperativa Santa María del Águila, comprometida para cumplir las necesidades de sus agricultores

Esta empresa vuelve a su horario de invierno, entre semana de 7:30 a 13:30 horas y de 15:00 a 18:00 horas, y sábados de 7:30 a 13:00 horas

□ Carlos Gutiérrez

Cooperativa Santa María del Águila pone a disposición de los agricultores del Poniente almeriense su amplia gama de suministros agrícolas y semillas para comenzar de la mejor manera posible la campaña.

La empresa, que tiene su sede en el núcleo de población ejidense de Santa María del Águila, cuenta con los más importantes proveedores para ofrecer al agricultor siempre los mejores productos. El presidente de la cooperativa, Juan José Rodríguez, asegura que “cada vez son más los productos que no se pueden utilizar para hacer frente a las plagas y enfermedades, pero aún así, esta empresa sigue ofreciendo un amplio abanico de soluciones y servicios”.

Entre su elevado número de proveedores cabe destacar Syngenta, Fertinagro, Cheminova, Bayer, Tradecorp, Bioibérica, Certis, FMC, BASF, Atlántica Agrícola y, por supuesto, Kenogard.

Entre los suministros agrícolas que ofrece Cooperativa Santa María del Águila destacan los insecticidas, fertilizantes, soluciones de protección vegetal, semillas, además de otros servicios como el de carpintería metálica, plástico y ferretería.

## Horarios

La cooperativa ejidense ha vuelto al horario de invierno, por lo que



Amplia gama de materiales para el campo.

tanto su sede como su amplia red de sucursales se encuentran abiertas ya entre las siete y media de la mañana y una y media, así como de tres a seis de la tarde, de lunes a viernes. En el caso de los sábados, el horario de apertura establecido es de siete y media de la mañana a una de la tarde.

## Amplia red de sucursales

Cooperativa Santa María del Águila ha logrado, gracias a su amplia red de sucursales en el Poniente almeriense, estar cerca de todos los agricultores de la comarca. Y es que, como cabe recordar, la empresa se encuentra presente también con instalaciones



Presidente de la Cooperativa Santa María del Águila, Juan José Rodríguez.

propias en la zona de Ejido Oeste, así como en la calle los Celtas de Berja, en el Polígono Industrial Cuesta Blanca de La Mojonera, además de en el Polígono Industrial Agruenco de Vúcar.

## Estaciones de servicio

Las estaciones de servicio de Cooperativa Santa María del Águila, por otra parte, son un importante revulsivo de la empresa, ya que ofrecen carburante de primera calidad, aditivado BP, a precios realmente sin competencia.

La cooperativa ejidense cuenta con estaciones de servicio tanto en su sede como en todas sus sucursales, además de en el paraje Venta Vieja de Santa María del Águila.

En el caso de las estaciones de servicio, según explicó el presidente de la Cooperativa, Juan José Rodríguez, este es de seis y media de la mañana a once y media de la noche. Fuera de este horario, como bien es sabido, se pone a disposición de los clientes la caja nocturna.



**SUMINISTROS AGRÍCOLAS**  
Fertilizantes, plásticos  
y semillas.

[www.coopsantamaria.com](http://www.coopsantamaria.com)



**CENTRAL:**  
Camino de Roquetas N°6 • 04710  
Santa María del Águila El Ejido (Almería)  
Tlf.: **950 583 583**  
Mail: [buzon@coopsantamaria.com](mailto:buzon@coopsantamaria.com)

**Sucursal en Berja**  
Calle Los Celtas, 2-6,  
04769 Berja, Almería

**Sucursal en El Ejido**  
Calle La Parra Camino Viejo de Adra,  
04700 El Ejido, Almería

**Sucursal en La Mojonera**  
Pol. ind. Cuesta Blanca, Calle Hoyo Bolero 34  
04745 - La Mojonera

**Sucursal en Vúcar**  
Pol. ind. Agruenco, Calle Afareros 45  
04738 - Puebla de Vúcar

SDAD. COOP. AND.

## Actualidad

# Gusto del Sur deslumbra en Frozen España por la calidad y excelencia de sus productos

Se trata del VII encuentro anual del sector del congelado que, en esta ocasión, tuvo lugar en la capital andaluza

□ Noelia Martín

**E**l sello recién estrenado Gusto del Sur ha promocionado los productos agroalimentarios andaluces con motivo de la celebración de Frozen España.

Frozen España es un congreso anual dedicado a la promoción, ampliación de mercado y nuevas propuestas de los productores, comercializadores y distribuidores de congelados. En esta ocasión el encuentro ha celebrado su séptima edición escogiendo la ciudad de Sevilla como anfitriona. A la cita, celebrada en los últimos días del mes de noviembre, asistieron 300 profesionales, un total de 100 empresas fabricantes y distribuidores del congelado (de las más de 150 asociadas) y 300 directivos de toda España. Las empresas participantes suman más de 7.000 millones de euros de facturación en España, 8.500 puestos de trabajo y 5.500 vehículos.

En representación del sector agroalimentario andaluz y del sello Gusto del Sur acudió al encuentro la secretaria general de la Agencia de Gestión Agraria y Pesquera de la Junta de Andalucía (Agapa), Margarita Cobos. Durante su participación en la in-



Imagen de archivo de una de las presentaciones del sello. IFHALMERÍA

auguración de Frozen España, Cobos destacó Gusto del Sur como “marca certificada que hace posible aunar esfuerzos en torno a la calidad de la industria agroalimentaria andaluza, que es la que tira de las exportaciones de los demás sectores”. Así, cabe recordar que Gusto del Sur acoge

a todos los alimentos reconocidos bajo las Denominaciones de Origen Protegidas (DOP), Indicaciones Geográficas Protegidas (IGP), Especiales Tradicionales Garantizadas (ETG), producción ecológica e integrada, alimentos artesanos y productos de protocolos privados reconocidos.

# Asobio lanza una guía para identificar productos ecológicos de forma clara y sin confusiones entre el consumidor

□ fhalmería

**L**a Asociación de Elaboradores y Distribuidores de Alimentos Ecológicos (Asobio) ha lanzado una guía para ayudar a los consumidores a identificar correctamente los alimentos ecológicos en el punto de venta. La guía, que se puede consultar en la web de la

asociación, detalla cinco pasos para identificar un alimento ecológico, comenzando por la búsqueda del logotipo de la EuroHoja, la etiqueta de certificación ecológica de la Unión Europea (UE).

Otra parte importante es la identificar los sellos locales de las comunidades autónomas, así como las denominaciones ya que,

como explican, los términos ‘ecológico’, ‘biológico’, ‘orgánico’ o sus abreviaciones ‘eco’ y ‘bio’ son de uso exclusivo para productos certificados por la Unión Europea como ecológicos.

Asimismo, aconsejan informarse sobre el lugar de procedencia del artículo en cuestión y conocer la normativa que regula la producción ecológica. Como des-

# COAG propone incluir la agroalimentación como asignatura en secundaria

□ N. M. P.

**L**a dirección nacional de la organización agraria COAG se ha propuesto llevar al currículo educativo una asignatura sobre agroalimentación. Así lo manifiestan dentro de la campaña “Una educación basada en el conocimiento de nuestra riqueza agroalimentaria” y que forma parte del calendario de acciones a realizar en el próximo 2024.

De esta forma, COAG planteará ante formaciones políticas, comunidades autónomas y Gobierno de la Nación una “actualización de la ley de educación nacional” en palabras del responsable de la campaña y miembro del comité ejecutivo de COAG, Jaime Bernis. Se trata de “acabar con la invisibilidad” del sector y dar a conocer a los estudiantes cómo se producen los alimentos y su aportación a la salud de todos.

Más concretamente, COAG se propone mantener encuentros con los partidos políticos con representación parlamentaria en la presente legislatura, pedagogos y nutricionistas, y con los ministerios de Agricultura, Pesca y Alimentación; Educación y de Derechos Sociales, Consumo y Agenda 2030. También lo hará con las CCAA, que comparten la legislación en materia educativa con el Gobierno de España.

Entre sus argumentos durante la presentación de la campaña, la



organización de COAG hablaba de una formación en primaria y secundaria “completa y de calidad que aborde la alimentación desde sus vertientes nutricional y de salud, por un lado, y desde la socioeconómica y ambiental por otro”. Buscan, además, una educación que ayude en la toma de decisiones alimentarias éticas, y en la que se subraye el valor de la agricultura familiar y sostenible; que sea “más completa” sobre alimentación y agroalimentación, con un enfoque multidisciplinario que abarque desde matemáticas hasta valores cívicos, y con foco en la utilidad de herramientas como huertos escolares.

## Guía para identificar los alimentos biológicos



tacan desde la asociación, en el pasado año el consumo alcanzó los 12,8 euros per cápita, lo que

supone un alza del 10% respecto a 2021. Por ello, apuestan por una información clara y completa.

Tomate

Sharing  
a healthy  
future



Sharing  
a healthy  
future



# Realsol RZ, precocidad con frutos sin tendencia al rajado

Este ramo uniforme aporta tomates de color rojo intenso y de calibre M-G

□ Elena Sánchez

**R**ealsol RZ es sinónimo de calibre, color y precocidad. Esta variedad de tomate ramo se caracteriza por su planta vigorosa y equilibrada, así como por su precocidad a la hora de coger fruto. Realsol RZ se puede poner tanto para ciclo corto como largo, cuaja bien con calor, su planta es muy negra, compacta y con resistencia a cucara. Asimismo, esta propuesta

en tomate de la obtentora de semillas destaca por sus ramos bien formados, frutos de color rojo in-

tenso, duros, uniformes, de calibre M-G, sin tendencia al rajado y excelente calidad.



# Pontal RZ, el ramo uniforme y de gran calibre, con excelente firmeza de fruto

Esta variedad destaca, también, por su planta equilibrada con potentes partes verdes (raquis y sépalos)

□ Elena Sánchez

**R**ijk Zwaan continúa apostando fuerte por su tomate ramo Pontal RZ, que se diferencia de otros materiales, principalmente, por el gran calibre del fruto y excelente firmeza del mismo. Esta propuesta de la obtentora de semillas holandesa, que tiene resistencia a spotted, es una variedad para recolectar en ramo, que cuenta con una planta equilibrada de entreno medio-corto, además de que destaca por sus potentes partes verdes (raquis y sépalos). Igualmente, cabe destacar que Pontal RZ está recomendada para ciclo largo de final de agosto, o para ciclo de primavera-verano (de enero en adelante).



# Mandello RZ, el sabor que nunca se raja

Se trata de un tomate cherry de ramos largos, muy productivo y de frutos de muy buen color

□ Elena Sánchez

**E**l segmento de tomate cherry es uno de los que más está evolucionando en la provincia de Almería, con materiales que están aportando máximo sabor y un fruto de excelente calidad que llega al mercado con todas sus características organolépticas intactas. En este sentido, la casa de semillas Rijk Zwaan continúa haciendo hincapié en Mandello RZ, una variedad vigorosa, rústica y productiva que está recomendada tanto para ciclos largos de cultivo como para primavera-verano. Mandello RZ aporta ramos largos con partes verdes potentes, además de que sus frutos son de muy buen color y excelente sabor, sin tendencia al rajado. Se puede recolectar tanto para ramo como suelto.



# Margymeno RZ, el pera de calibre medio y cierre pistilar pequeño idóneo para exportación

Destaca también por sus buenos cuajes con calor y por la calidad y el excelente color de fruto

□ Elena Sánchez

**U**na de las últimas novedades en tomate pera para primavera de Rijk Zwaan es Margymeno RZ, un material de calibre medio (100-120 gramos) que destaca por su buen porte de planta y su cierre pistilar pequeño, un aspecto muy positivo para la exportación.

Margymeno RZ se caracteriza por sus buenos cuajes con altas temperaturas, aportando frutos de excelente calidad, buen color rojo y gran sabor. Asimismo, esta variedad de pera de la obtentora de semillas holandesa es una excelente elección para el ciclo de primavera porque cuenta con resistencias tan importantes como cuchara, fulvia o ceniza gris.





## Alvalade RZ, la mejor elección para primavera temprana con excelentes cuajes con frío

Este beef de cuello blanco se ha convertido en la referencia en su segmento llegando el primero a los mercados y con frutos de calidad superior

□ Elena Sánchez

**A**lvalade RZ es el beef de cuello blanco elegido para tener una primavera temprana productiva, rentable y de calidad. Y es que esta variedad consolidada en su segmento tras varias campañas aportando muy buenos resultados al agricultor, funciona muy bien y cuaja perfectamente con frío. Recomendado para ciclos cortos, Alvalade RZ es la primera variedad que llega al mercado y con frutos de excelente calidad (calibre G-GG, con muy buen color y brillo), además de que deja buenos precios al agricultor. Igualmente, este material de Rijk Zwaan también se caracteriza en el mercado porque tiene un amplio paquete de resistencias entre las que se encuentra la resistencia a Fulvia, spotted y a cuchara.



# Errasty RZ, el beef de gran calibre y alta producción

Se trata de una variedad muy rústica que aporta frutos de calibre GG con buena calidad y firmeza

□ Elena Sánchez

**E**ste tomate beef de Rijk Zwaan se puede recolectar tanto en pintón como en rojo y se caracteriza por tener frutos de calibre GG con buena calidad y firmeza durante todo el ciclo. Errasty RZ tiene muy buen comportamiento en distintas zonas, fechas de trasplante y ciclos de cultivo, siendo una variedad productiva y rústica. Esta propuesta de la obtentora de semillas holandesa, tanto para otoño-invierno como para primavera, tiene alta resistencia a nematodos y al virus de la cuchara.



# Rocasol RZ, la opción ideal por su sabor para recolectar en pintón

Rijk Zwaan hace hincapié en este tomate de cuello verde dándolo a conocer como una variedad 'top' por su calidad en primavera

□ Elena Sánchez

**R**ocasol RZ se presenta en el nuevo portafolio 2023/2024 de la obtentora de semillas holandesa como una de las mejores elecciones para ciclos de primavera-verano gracias a su planta compacta, precoz y productiva. Como dan a conocer desde Rijk Zwaan,

Rocasol RZ es un tomate beef de cuello verde que aporta toda la calidad y un elevado sabor en primavera, aportando frutos de calibre GG y con excepcionales características organolépticas incluso en condiciones de aire libre. Asimismo, Rocasol RZ está indicado para recolectar en pintón y cuenta con resistencias a Fulvia, spotted y a cuchara, entre otros.



# Rugose Defense, la mejor solución para tomate son variedades con alta resistencia

Ante la problemática actual y que cada vez hay más inconvenientes con el virus del rugoso, Rijk Zwaan ofrece alternativas en distintas tipologías a través de su nuevo portfolio

□ Elena Sánchez

**E**l incremento de la presencia del virus del rugoso en los cultivos de tomate en los últimos años, ha llevado a Rijk Zwaan a trabajar con un objetivo claro estas últimas campañas para ofrecer al agricultor las mejores soluciones contra el rugoso. Y es que, la obtentora de semillas holandesa ha basado su estrategia de lucha contra el virus en la introducción de una resistencia alta, logrando como resultado nuevas variedades, en distintas tipologías, que se presentan bajo el concepto Rugose Defense.

Como explican desde Rijk Zwaan, “en la presente campaña, y al igual que se hizo con el ejercicio otoño-invierno, se van a ensayar varietades



des con resistencia al rugoso de cara al curso primavera-verano de 2024. De hecho, continuamos trabajando para seguir introduciendo nuevos materiales adecuados para los cultivos protegidos y de alta tecnología en tipologías como rama, pera, suelto larga vida, beef y cherry pera”.

Igualmente, desde la firma holandesa se destaca que las variedades que están ya en el mercado con alta resistencia al virus son compatibles con todos los portainjertos disponibles comercialmente (tengan resistencias o no) y se ha demostrado que el ‘porta’ Suzuka RZ se comporta muy bien con variedades de tomate susceptibles y resistentes en condiciones de alta tecnología.

**Rugose  
DEFENSE**

## Embajador RZ y Emperador RZ, los ‘portas’ más competentes también en primavera

Aportan resistencias y una producción alta con frutos uniformes durante todo el ciclo

□ Elena Sánchez

**C**uando se injerta en ciclos de primavera, Rijk Zwaan recomienda en primer lugar Embajador RZ, ya que se trata de un ‘porta’ ideal para estos ciclos y para tipologías como beef, marmande o cherry. De hecho, con Embajador RZ, la planta contará con el máximo nivel de resistencias a nematodos, además de que va a tener un mejor equilibrio y aportará una producción elevada con frutos muy uniformes.

Pero, como explican desde la obtentora de semillas holandesa, si se dan otros factores añadidos en la finca como fusarium, necesidad de más vigor, suelos cansados o la realización de un ciclo largo, el ‘porta’ que se aconseja es Emperador RZ, un material de vigor alto que con-

fiere un balance a la planta óptimo para ciclos largos, incrementa y mantiene el tamaño todo el ciclo y, además, tiene un buen nivel de resistencias a nematodos y tolerancia a la salinidad.





# 02

## Pepino, melón y sandía



## Pepino, melón y sandía

# La sandía mantiene su posición como segundo producto con mayor superficie en Almería

Con 10.930 hectáreas, la Consejería de Agricultura informa de un descenso del 4,12% respecto al último ejercicio

□ Noelia Martín

La sandía es el hortaliza con mayor superficie de cultivo en la provincia de Almería tan solo por detrás del pimiento. Así lo reflejan los datos aportados por la delegación territorial de la Consejería de Agricultura, Pesca, Agua y Desarrollo Rural a FHALMERÍA, que confirma una superficie de 10.930 hectáreas cultivadas durante 2023.

Aunque se trata del segundo cultivo con mayor representación en este sentido, la sandía ha experimentado una disminución de superficie con respecto al ejercicio anterior. Concretamente, 470 hectáreas de sandía menos que en el año 2022, lo que equivaldría a un 4,12% menos. Como posible explicación a dicha disminución, desde la delegación almeriense apuntan a “los buenos precios de la campaña de otoño llegando en casos a no plantar ciclos de primavera” así como la reducción de superficie de “sandía de calle” o al aire libre “principalmente en Levante norte de la provincia, ante la inseguridad por la falta de agua”.

Al revisar la serie histórica de la superficie almeriense de sandía se detecta un descenso que acumula ya dos campañas consecutivas. Tras un importante crecimiento entre las campañas 2019-2020 y 2020-2021 (pasó de 10.671 ha a 12.579 ha) los agricultores han apostado cada vez menos por este cultivo. De tal forma, en la pasada campaña 2021-2022 se registraron 11.400 hectáreas y en este presente 2023 10.930, como ya se ha mencionado.

## Rompiendo la tendencia

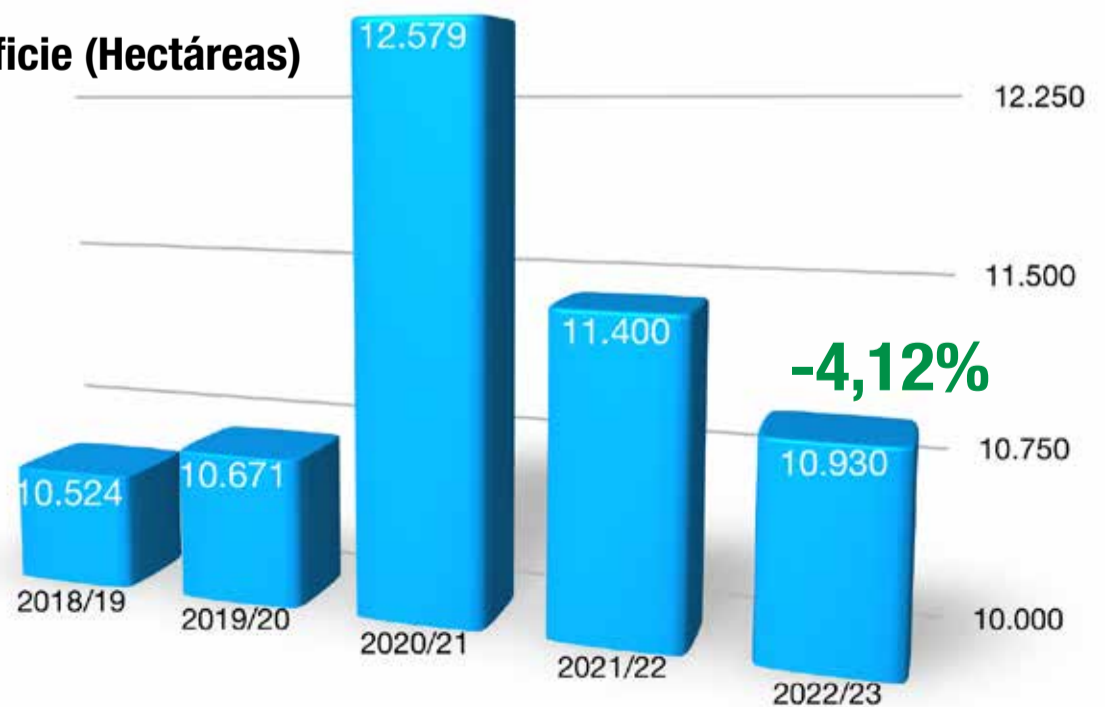
Por su parte, los cultivos de pepino y melón sí han aumentado su superficie, a diferencia de la sandía y, de forma generalizada, los cultivos en toda la provincia. Así, el pepino se posiciona en quinto lugar (tal y como indican desde la delegación territorial de la Consejería) con 5.750 hectáreas en toda la provincia. Se trata por lo tanto de un aumento equivalente al 2,42% de la superficie respecto a la campaña 2021-2022 o, lo que es lo mismo, 136 hectáreas más.



## SANDÍA Evolución de la superficie (Hectáreas)

Respecto al comportamiento del pepino en ejercicios anteriores, a diferencia de la sandía, esta es la segunda campaña consecutiva en la que se incrementa la superficie. Mientras que en 2020-2021 registraba 5.281 hectáreas, en el siguiente ejercicio (2021-2022) se posicionaba con 5.614 volviendo a crecer en este 2022-2023 hasta 5.750 hectáreas.

En cuanto al melón, esta fruta sigue de cerca al pepino en lo que se refiere a extensión con 2.677 hectáreas, 246 más que en la campaña 2021-2022. Esto se traduciría en un aumento de algo más del 10%.



Respecto al comportamiento del melón en los últimos años, en este 2023 parece recomponerse ligeramente de la pérdida de superficie que sufrió en 2021-2022 al pasar de 3.205 ha (en el 20-21) a 2.431 ha.

Como se ha mencionado anteriormente, tanto los datos de pepino como los de melón juegan en contra de la tendencia general que resulta en esta campaña aunque con matices. La superficie invernada destinada al cultivo de hortalizas en el conjunto de la provincia ha sido de 32.327 hectáreas, 203 más que en el último ciclo. Esto supone un incremento del 0,63%. Sin embargo, cabe recordar que en buena parte de las estructuras de invernadero se realizan varios cultivos a lo largo del año y, a estos, se suman los que se realizan al aire libre. Así, la consejería habla de que en el 51% de las infraestructuras bajo plástico se realizan dos cultivos, por lo que se obtiene una superficie de 48.667 hectáreas. Si se suman a éstas las producciones al aire libre se obtiene una superficie total de 62.184 hectáreas de cultivo en Almería durante 2022-2023.

En este sentido, respecto a los datos obtenidos en la campaña anterior se aprecia una disminución de 976 hectáreas (1,55% menos).

Pepino, melón y sandía

# Intersemillas garantiza una sandía 100% ecológica con sus 'portas' Robusta y Shintoza

Las ventajas que aportan son el control de plagas y enfermedades, así como un incremento del rendimiento de la planta

□ Elena Sánchez

ayuda a incrementar el contenido en azúcares de la sandía, así como reduce el espesor de la piel.

Intersemillas apuesta por el cultivo ecológico y trabaja de manera insaciable para aportar herramientas y materiales que ayuden al agricultor a obtener los mejores resultados en sandía ecológica. Como es habitual en esta fruta, el injerto forma parte del proceso de cultivo de una sandía para ayudar a incrementar el rendimiento de las plantas mediante raíces fuertes, a controlar plagas y enfermedades y a aumentar la resistencia al estrés ambiental. Gracias a su intenso trabajo y a su fuerte apuesta por la I+D+i, desde Intersemillas garantizan un cultivo 100% ecológico con sus dos portainjertos más eficaces: Robusta Eco y Shintoza Eco.

## Robusta

Patrón de sandía para sandía. En semillero, este portainjerto tiene un buen comportamiento con plantas menos vigorosas, sin tallo hueco, que permite con éxito muchas variantes en el método de injerto. Robusta tiene resistencia a nematodos en suelos muy contaminados y

## Shintoza

Es un portainjerto C. máxima por C. moschata resistente a Fusarium oxysporum, con un potente sistema radicular que interfiere poco en las características propias de la variedad injertada. Esto permite que los resultados en campo sean buenos tanto en calidad de fruto como en productividad. Shintoza logra una alta germinación uniforme en semillero, lo que incrementa el rendimiento de planta injertada. Para injertar, Intersemillas apuesta por



Robusta Eco. /FHALMERÍA



Sandía Menina. /FHALMERÍA



Shintoza Eco. /FHALMERÍA



Sandía tipo crimson S-10979. /FHALMERÍA

dos variedades de sandía, Menina y S-10979. La primera de ellas es una variedad productiva con muy poca cantidad de microsemillas que tiene un peso de 2-2,5 kilos y de rayado fino y oscuro con fondo blanco. Por su parte, la S-10979 es una sandía crimson con microsemillas y muy poca cantidad de semillas recomendada para monocultivo, que aporta frutos de 2-3 kilos de buen color interno, altos grados brix y elevada producción.



www.intersemillas.es  
síguenos en Facebook

**INTERSEMILLAS**

Utiliza portainjerto ecológico!

**ROBUSTA**  
**SHINTOZA**

con nuestras sandías

**MENINA** Rayado claro

**S-10979** Rayado oscuro

## Pepino, melón y sandía

## El número de toneladas de melón vendidas al exterior aumentó un 6,86 por ciento

Los datos presentados corresponden al periodo comprendido entre septiembre de 2022 y julio de 2023



□ J. V. S.

Uno de los principales destinos de la producción almeriense es su comercialización fuera del país, aumentando el número de kilos destinados a este fin cada año. Así, en melón, fueron un total de 67.509,24 toneladas las que se exportaron de septiembre de 2022 a julio de 2023, lo que supuso un 6,86 por ciento más que en el mismo periodo del ejercicio anterior tal y como muestran los

últimos datos de los que disponen en la Consejería de Agricultura, Pesca, Agua y Desarrollo Rural, en su Delegación Territorial en Almería.

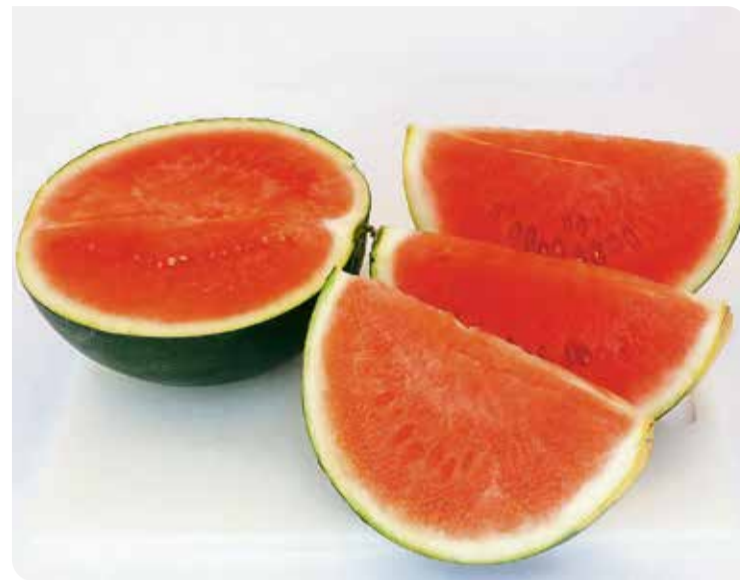
Así, este cultivo pasó de exportar 63.176,10 toneladas de septiembre de 2021 a julio de 2022 a sumar 4.333,14 toneladas en el mismo periodo de 2022/2023.

Por otro lado, el valor de estas exportaciones ha caído al realizar la comparativa de este periodo, concretamente, ha pasado

de facturar 62.385.080 euros a 61.032.090 euros, lo que supone una pérdida de 1.352,99 euros, un 2,17 por ciento menos.

Esta bajada se ha debido a la caída del precio medio por kilo, que ha pasado de 99 a 90 céntimos, 0,08 céntimos menos que en la pasada campaña, lo que supuso un 8,45 por ciento menos de. Cabe mencionar que es el único producto que ha visto reducido su precio medio, ya que el resto de cultivos han aumentado el mismo en referencia al año anterior.

## El precio medio de comercialización de sandía subió hasta 0,74 euros el kilo



□ J. V. S.

La exportación de sandía desde la comunidad murciana experimentó de septiembre a julio de la campaña 2022/23 un aumento del precio medio por kilo pasando de 70 céntimos el kilo a 74, como muestran los últimos datos de los que disponen en la Consejería de Agricultura, Pesca, Agua y Desarrollo Rural, en su Delegación Territorial en Almería.

Una cifra que se ha mantenido más o menos estable con un ligero incremento del 0,04 céntimos, lo que supone un 5,62 por ciento más en el precio por kilo.

Este aumento se ha visto solapado por la caída del 12,76 por ciento de la producción comercializada, registrando un total de 288.758,89 toneladas, 42.244,09 menos que en el mismo periodo de

la campaña precedente, cuando se comercializaron 331.002,98 toneladas. Así, la sandía ha sido el tercer cultivo que más redujo su exportación con referencia al ejercicio anterior, siendo solo superado por lechuga y pimiento con una caída del 16,98 y 15,14 respectivamente.

Este hecho ha repercutido en el valor total de exportación alcanzado en el periodo analizado que, a pesar del ligero aumento del valor unitario, este se ha visto mermado por la gran disminución de la producción comercializada al exterior. Así, fueron 18.235,23 euros menos los que se ha registrado de septiembre a julio de la presente campaña, sumando un total de 213.720.130 euros, suponiendo esta cifra un 7,86 por ciento menos que en el mismo periodo del pasado ejercicio, cuando la cifra fue de 231.955.360 euros.

## El valor de las exportaciones de pepino fue casi 200.000 euros superior al del ejercicio precedente

□ J. V. S.

El pepino es el segundo cultivo que más se ha exportado desde Almería entre septiembre y julio de la campaña 2022/23. Este ha aumentado el valor de dichas exportaciones en 118.948,27 euros, registrando

un total de 720.633.610 euros frente a los 601.053.280 euros del ejercicio precedente, lo que supone un incremento del 19,77 por ciento de este valor, según los datos ofrecidos desde la Consejería de Agricultura, Pesca, Agua y Desarrollo Rural, en su Delegación Territorial en Almería.

Un hecho que se debe a un aumento del precio medio por kilo, que ha aumentado un 25,28 por ciento, pasando de venderse a 1,17 euros el kilo a 1,46 euros el kilo, 29 céntimos más.

El valor de la exportación podría haber sido mayor de no ser por el descenso de las toneladas exportadas, cifra que cayó



un 4,40 por ciento. En total fueron 493.440,13 toneladas, 22.710,96 menos que en el ejer-

cicio que le precede, cuando se comercializaron 516.151,09 toneladas.

Pepino, melón y sandía

UNIVERSIDAD DE CÓRDOBA

# Un estudio revela cómo un hongo ayuda a las plantas de melón y pepino a adquirir más hierro

Los bioinsecticidas con *Metarhizium brunneum* ayudan a reducir la fertilización química

□ **Almudena Fernández**

Investigadores de la Unidad de Excelencia María de Maeztu del Departamento de Agronomía de la Universidad de Córdoba han realizado un estudio en pepino y melón, fruto de la sinergia entre los grupos de Fisiología Vegetal y Entomología Agrícola, que ha demostrado que desde el primer día que se aplica una solución de hongos entomopatógenos, la planta comienza inducir las respuestas a la deficiencia de hierro, algo muy importante en España donde los suelos calcáreos (que hace más difícil la absorción de hierro) son muy abundantes.

En concreto, los investigadores Fabián García, Enrique Quesada, María José García y Meelad Yousef han descrito, por primera vez, cuáles son los mecanismos que la cepa *Metarhizium brunneum* EAMa 01/58-Su utiliza para que la planta aumente su contenido en hierro.

Tras comparar tres cepas de los hongos *Beauveria bassiana* y *Metarhizium brunneum*, determinaron que *M. brunneum* EAMa 01/58-Su era la que más hierro ponía a disposición de la planta. Estudiaron entonces, qué respuestas de deficiencia de hierro eran inducidas por el hongo. “Comproba-

mos que induce los dos principales genes de adquisición de hierro. Digamos que hace que las plantas sean más eficientes en la absorción del hierro desde el suelo” explicó la investigadora María José García.

Estos microorganismos ayudan a las plantas en la adquisición de hierro de dos formas, directa e indirecta. “Los mecanismos directos son la parte a nivel molecular, los cambios que hacen los genes que inducen estos microorganismos para que la planta adquiera más hierro, mientras que la vía indirecta se da cuando están en el suelo, sin todavía afectar en la respuesta de la planta, sino simplemente porque estando en el suelo hacen más disponible el hierro para la planta” recordó el investigador Meelad Yousef.

De esta manera, se añade valor al bioinsecticida desarrollado a partir de esta cepa. La aplicación de este producto contra plagas clave en estos cultivos como el pulgón o la mosca blanca es muy efectiva y sostenible, pero ahora también tiene un plus certificado por este estudio: ayuda a la adquisición de hierro, haciendo que los agricultores puedan reducir la fertilización química empleada sobre los cultivos. Con este trabajo, se

profundiza en el conocimiento de un agente de biocontrol que, ahora se ha comprobado, también ayuda a las plantas a ser más eficientes en la adquisición de hierro, aportando soluciones al gran reto que afronta la agricultura: reducir al mínimo el uso de productos de síntesis química que dejan una huella negativa en el medioambiente.



Los investigadores Meelad Yousef, Fabián García, María José García y Enrique Quesada. /FHALMERÍA



**10 AÑOS**  
CULTIVANDO FUTURO

E X P E R I E N C I A



tecnobioplant.com

CTRA. GUARDIAS VIEJAS, KM. 1,2 · EL EJIDO · 950 04 40 04

## Pepino, melón y sandía



En Semilleros Monteplant prima la sanidad vegetal.



Fachada de Semilleros Monteplant.

# Semilleros Monteplant se ha ganado la confianza del agricultor tras más de 30 años de servicio y calidad

Esta firma cuenta con más de 50.000 metros cuadrados de la última tecnología para garantizar el éxito de los cultivos

□ Carlos Gutiérrez

**S**emilleros Monteplant cuenta con más de 30 años de experiencia en el campo almeriense, adaptándose en todo momento a las necesidades de los agricultores. En la actualidad cuentan con más de 50.000 metros cuadrados con la última tecnología en equipos de control climático, ventilación forzada y calefacción, primando siempre la sanidad vegetal de los cultivos, para ofrecer al agricultor un producto excelente.

Los agricultores apuestan por variedades injertadas porque obtienen en sus fincas una mayor producción, fuerza, tamaño y un mejor comportamiento en situaciones de bajas temperaturas, alta salinidad y en general ante condiciones de cultivos con poco vigor. Cabe destacar que, gracias a su sistema y calidad, la planta tolerará enfermedades de suelo producidas por Fusarium, Verticillium y Nematodos, además se consigue reducir en un gran porcentaje el daño por phytophthora debido a la gran vigorosidad de la raíz.

Esta empresa realiza injertos de tomate, sandía, pepino, melón, pimiento y berenjena, teniendo en cuenta siempre el tipo de injerto que más se adapta a cada especie, de aproximación, en bisel, de púa o japonés. En esta línea, Semille-



Cuentan con más de 50.000 metros cuadrados en sus instalaciones.

ros Monteplant dedica gran parte de sus recursos a la investigación de las técnicas más avanzadas del mercado con el fin de ofrecer a sus clientes plantas capaces de darles la máxima producción y calidad, garantizándoles una mayor rentabilidad.

### Gran servicio en ecológico

Ante la creciente demanda del mercado de productos ecológicos, cada vez más en consonancia

con la salud, la seguridad y el respeto al medio ambiente, y en un afán de dar un servicio completo a sus clientes, desde este semillero apuestan por la agricultura ecológica, contando con todas las certificaciones. Semilleros Monteplant tiene como principal objetivo la obtención de alimentos más saludables, de mayor calidad nutritiva, sin la presencia de sustancias de síntesis químicas, y obtenidos mediante procedimientos sostenibles. Del mismo modo



Cultivo de pimiento.

ocurre con la crianza de plántulas en biodinámica, donde Semilleros Monteplant es un claro ejemplo a seguir.

### Amplia oferta de servicios

En Semilleros Monteplant hace gala de su amplia oferta de servicios entre los que se encuentran la crianza de plántulas con diversos tipos de formatos en función de las necesidades del agricultor y de las características de cada cultivo,

el injerto de plántulas, despuntes en tomate, melón y sandía, suelta de OCB's, y el servicio gratuito de transporte.

### Contacto

Las instalaciones de Semillero Monteplant se encuentran en Ctra. Nal. 340, KM. 421 – Paraje Montenegro – Carril III, Apdo. Correos 48, 04738, Puebla de Vúcar (Almería). Además, también se puede llamar a su teléfono de contacto 950 55 70 33.

Pepino, melón y sandía

# Asaja valora de forma positiva los primeros meses de campaña del pepino almeriense

Como ya adelantó en sus previsiones de campaña, la cucurbitácea ha incrementado su superficie de cultivo

□ F. F. Díaz-Delgado

**T**ras los primeros meses de campaña hortícola bajo abrigo en la provincia de Almería, Asaja ha publicado recientemente una primera valoración de su estado. Una campaña que está siendo marcada, en el caso del pepino, por una consolidación en el incremento de su superficie de cultivo, la cual parece señalar que cada vez son más los agricultores que apuestan firmemente por la rentabilidad de la cucurbitácea en la provincia.

En lo que se refiere a precios, Asaja ha señalado que, aunque el pepino tipo Almería comenzó la campaña sin apenas superar los 40 céntimos por kilogramo comercializado, en la semana 43 ya superó la barrera del euro y aún con-

tinúa por encima de ella actualmente. Algo que tan solo ha ocurrido de la misma forma en el caso del pimiento y el tomate, ya que en productos como el calabacín o la berenjena se ha estado cotizando a precios muy bajos hasta el punto de alcanzar la obligación de activar la extensión de norma de calidad para ambos.

### Altas temperaturas y costes de producción

Es necesario señalar que no todo ha sido positivo para el pepino este inicio de campaña, subrayando desde Asaja que las altas temperaturas, sufridas desde el inicio del otoño, provocaron una proliferación de incidencias en el caso del pulgón. Clima que parece que ahora, con un inicio de noviembre más frío, aliviará la situación vivida en



lo que a plagas se refiere, pero que también, según la organización agraria, “frenará el ritmo de crecimiento de las plantaciones y, con ello, disminuirán los kilos Facproducidos en los invernaderos”.

Factor al que Asaja ha querido sumar, además, unos costes de producción que, aunque no han aumentado significativamente, tampoco han descendido. “Han llegado para quedarse y supondrán una dismi-

nución de las cotizaciones actuales o de los rendimientos que pueden dejarnos sin beneficio alguno esta campaña”, ha advertido su presidenta, Adoración Blaque.

## Semilleros Monteplant

MÁS DE 30 AÑOS CULTIVANDO DE FORMA ECOLÓGICA Y SOSTENIBLE



[WWW.MONTEPLANT.ES](http://WWW.MONTEPLANT.ES)

## Pepino, melón y sandía

# Sembrar melones y judías juntos reduce el uso de fertilizantes en un 30%

Los experimentos también demuestran un “significativo” aumento de la producción

□ Francisco Lirola

Investigadores agrónomos de la Universidad Politécnica de Cartagena (UPCT) han logrado demostrar que los sistemas de cultivo asociado en los que se plantan leguminosas como la judía careta (o caupí) o el haba junto a melón y brócoli, respectivamente, son más sostenibles, ya que pueden reducir en un 30% el uso de fertilizantes, según ha concluido la investigación doctoral de Mariano Marcos Pérez.

Como explica la propia universidad, esta mezcla incrementa la fertilidad del suelo gracias a la capacidad del cultivo asociado de fijar en el terreno el nitrógeno atmosférico.

Además, las legumbres, una vez cosechadas, se puede mantener como cubierta vegetal hasta el siguiente cultivo, incorporándola al suelo como abono verde.

Las leguminosas también activan los microorganismos del suelo que favorecen la movilización de nutrientes y mejoran su estructura, lo que asegura una mayor retención de agua. Al mismo tiempo, se produce una fertilización natural del cultivo, ya que, como trasladan desde la propia UPTC, las bacterias presentes en las raíces del haba o judía transforman el nitrógeno que



Trabajos de recogida de melón en una parcela donde también se cultiva caupí. /FHALMERÍA

captan en el aire en amonio y nitrato aprovechable para las plantas.

## Mejor biodiversidad

Como explica la doctora e inves-

tigadora Virginia Sánchez, “ambas asociaciones de cultivos han demostrado mejorar el contenido en materia orgánica en el suelo de la parcela, con mayor presencia de nutrientes como el nitrógeno y

el fósforo, así como un incremento de las poblaciones de microorganismos beneficiosos”.

Por su parte, la docente de la Escuela de Agrónomos de la UPCT, Josefina Contreras, deta-

lla que “las capturas de trips, pulgones y mosca blanca en el cultivo de melón asociado al caupí fueron mucho menores que las del monocultivo de melón”.

Contreras asegura que “también encontramos una mayor cantidad de enemigos naturales de las plagas, sobre todo depredadores, como coleópteros y crisopas”, añade. “Además”, prosigue, “comprobamos que las flores de la judía incrementaron la presencia de polinizadores, lo que conllevó un aumento del número de frutos, con la consiguiente mejora de la producción y de los rendimientos del cultivo”

## Esfuerzo experimental

Esta experimentación, tras tres años de ensayos, recoge los resultados del proyecto AsociaHortus (Asociación de cultivos en horticultura para incrementar la productividad agraria y los servicios ecosistémicos, código AGL2017-83975-R), financiado por el Ministerio de Ciencia e Innovación y liderado por Raúl Zornoza, director junto a Sánchez de esta investigación doctoral. Su objetivo es “incrementar la sostenibilidad de los sistemas hortícolas mediante la reducción de fertilizantes, fitosanitarios y agua, mejorando también la rentabilidad”, explica Zornoza.

## La sequía obliga al Gobierno de Marruecos a limitar su producción de sandía

□ F. L. V.

El Gobierno de Marruecos ha decidido limitar su producción nacional de sandía debido a la situación de sequía que atraviesa el país.

Según publica el diario Morocco World News, estas restricciones se extienden a todas las variedades de esta cucurbitácea en las zonas cercanas a los campos

de bombeo de agua potable, definidos por los comités locales.

Es la segunda vez que la escasez hídrica obliga al el Ministerio de Agricultura marroquí a tomar medidas. La primera fue en 2022, cuando suspendió los subsidios de riego a cultivos como el aguacate, cítricos y sandía.

## Sequía extrema

Según los informes de Banco Mundial, Marruecos es uno de los

países con los recursos hídricos per cápita más bajos de todo el mundo. Las previsiones del Banco Mundial no son más halagüeñas para la nación alauita. Para el año 2050 sus cifras caerán hasta los 500 metros cúbicos per cápita, muy cerca ya de una situación de sequía extremas.

Junto a la limitación del cultivo de sandía, Marruecos ha decretado medidas como el racionamiento o la prohibición de riegos.



La nación alauita ha impuesto racionamientos al agua potable. /FHALMERÍA



Pepino, melón y sandía

# Los productores de Almería destacan la calidad, producción y resistencia a CGMMV de Nairobi

Se trata del nuevo pepino holandés de la obtentora Semillas Fitó destinado a ciclo corto

□ fhAlmería

Se- millas Fitó ha mostrado en campo el potencial de su nuevo pepino holandés para ciclo corto Nairobi, que incorpora la exclusiva genética SmartQ. En unos invernaderos de El Ejido con la variedad en plena cosecha, los profesionales del sector pudieron ver la sanidad de planta, alta productividad y excelente calidad de esta nueva variedad.

Nairobi presenta un entrenudo corto y una planta muy equilibrada y con una emisión de tallos secundarios óptima en tiempo y forma. Además, ofrece una calidad de fruto excelente, con color oscuro, forma cilíndrica y buen cierre. Los asistentes a las jornadas celebradas por Semillas Fitó destaca-

ron la alta producción que se veía en ese momento y valoraron como un punto clave la alta tolerancia de este nuevo pepino holandés a diversos virus y, especialmente, su resistencia a CGMMV, totalmente imprescindible en ciclos cortos donde es más fácil que aparezca este problema.

Nairobi en una variedad desarrollada por Semillas Fitó que viene a completar la gama y mejorar con resistencia a CGMMV un pepino holandés clásico y exitoso como es Tejo. Recomendada para trasplantes de agosto a primeros de septiembre, o de febrero hasta abril, Nairobi ofrece una planta de entrenudo corto, con hojas de color verde oscuro más pequeñas y que se muestran perpendiculares al tallo, lo que facilita la aireación del cultivo y la entrada



de luz, mejorando la sanidad del cultivo.

En cuanto a resistencias Nairobi aporta oídio, amarillez, venas amarillas y CGMMV, lo que reduce aún más la necesidad de tratamientos y ayuda a aumentar la calidad y potencial productivo. Además, al ser una planta con un crecimiento equilibrado, mantiene la calidad del fruto constante durante todo el ciclo y, lo que es más importante, una longitud homogénea hasta el final, siendo perfecto para las comercializadoras.

Por último, el fruto es acanalado, con brillo, de color verde oscuro y con cierre pistilar pequeño. Si a todo ello se le suma que es una variedad muy productiva, da como resultado una apuesta ganadora para pepino holandés de ciclo corto.

EXCELENTES DURANTE  
TODO EL CICLO

GRAZALEMA  
MOJACAR



**fito**  
Tus semillas

## Pepino, melón y sandía

# BASF | Nunhems® lleva al mercado nuevos melones y sandías para satisfacer al productor y consumidor

El catálogo crece con la microsemilla de piel negra NUN 12102 WMW F1\* y consolida el cantaloup Magverik F1

□ Almudena Fernández

**B**ASF | Nunhems® volverá a ser una empresa referente en la próxima primavera para los agricultores de melón y sandía de la provincia de Almería gracias a variedades consolidadas y grandes apuestas de futuro que responden a las necesidades de toda la cadena de valor.

Por un lado, la empresa tiene esta campaña en fase de introducción, su prometedora novedad NUN 12102 WMW F1\*, una sandía microsemilla de piel negra. José Luis López, Senior Sales Specialist de BASF, afirmó en declaraciones para FHALMERÍA “que NUN 12102 WMW F1\* es un nuevo concepto que llega a nuestro catálogo con potencialidad tanto para monocultivo como polinizadora para triploide”. Esta novedad tiene un calibre “entre 1,2 y 2 kilos y se trata de una variedad muy productiva y de calidad interna excelente con gran consistencia de carne, con pocas semillas y de pequeño tamaño”.

Igualmente, el especialista BASF | Nunhems® remarcó que esa microsemilla de piel negra “es una variedad muy estable en comportamiento y la recomendamos tanto para trasplantes de invernadero en Almería como al aire libre en Murcia”.

## El tándem perfecto

Por otro lado, esta primavera será el momento de recurrir al tándem perfecto que Kalanda F1 y Bengala F1 han demostrado ser. Kalanda F1 es el polinizador de mayor calibre de la gama ‘Premium Universe’ (3 - 4 kg) de BASF. En este sentido, José Luis López recordó que “Kalanda F1 es una sandía microsemilla con aptitud polinizadora recomendada especialmente para ciclo temprano, aunque también es apropiada para ciclo medio”.

No en vano, Kalanda F1 ha sobresalido en las últimas campañas por su adaptación a condiciones climatológicas adversas como bajas temperaturas, ofreciendo siempre un fruto de calidad superior al resto de referencias de su segmento y sin problemas de ahuecado. “Kalanda F1 se distin-



Finca invernada de sandía Bengala F1. /ALMUDENA FERNÁNDEZ

“**B**ASF | Nunhems® dibuja la hoja de ruta para cumplir con el consumidor de melón y sandía, con gran aceptación del agricultor y en comercialización

gue por su alta calidad interna, buen sabor y grados Brix”, insistió José Luis López.

Por lo que se refiere a la sandía blanca Bengala F1, es para trasplantes tempranos y extratempranos de Almería que, con más de una década en el mercado, no tiene competencia gracias a características tales como su gran capacidad de cuaje en condiciones de bajas temperaturas y días cortos, así como por su precocidad en entrar en producción ofreciendo al mercado sandías con ausencia de ahuecado. Bengala F1 presenta un fruto de color rojo intenso y con gran sabor.



La novedad NUN 12102 WMW F1\* es una variedad válida tanto para monocultivo como polinizadora.

## Más resistencias en cantaloup

Por otro lado, en la tipología melón cantaloup, BASF | Nunhems® contará esta próxima campaña con su exitoso Magverik F1, de carne magenta y con resistencias a oídio (3.5) y a pulgón (con gen VAT) destinado a trasplantes medios.

Así, Magverik F1 afrontará este año su tercera campaña comercial con la tranquilidad de haber demostrado su éxito en campo y comercialización gracias a su paquete de resistencias.

Magverik F1 tiene una planta rústica, muy potente, adaptada a suelos cansados, cuenta con una gran capacidad de cuaje de frutos muy homogéneos, ofreciendo un gran rendimiento comercial. Sus frutos tienen un escriturado muy atractivo y denso, que le confiere una gran consistencia pre y postcosecha; todo ello con el característico color de la línea Magenta y su gran sabor. Para celebrar estos años de éxito, BASF | Nunhems® realiza esta campaña una promo-

Pepino, melón y sandía

ción “con la que premiaremos a los agricultores que apuesten por Magverik F1”, indicó Mercedes Fernández, especialista en melón de BASF | Nunhems®. “Por la compra de cada 5.000 semillas se obtendrá una participación en el sorteo de un viaje a Madrid donde disfrutar de un espectáculo”, añadió.

En definitiva, la apuesta de BASF | Nunhems® por poner en el mercado melones con el paquete de resistencias del que presume Magverik F1 se sustenta en el beneficio el agricultor “que no tiene que incrementar costes con tratamientos, sumado a la tranquilidad que se aporta y resultados con alta producción. A nivel técnico, estos cantaloup tienen una planta muy fácil de llevar y con un punto de corte que ayuda. En comercialización, finalmente, es una variedad con alta calidad interna que satisface al mercado con producciones que no comprometen los acuerdos de suministro”, finalizó la especialista en melón.



\*APC concedido y en proceso de solicitud para la inclusión en el EC Common Catalogue of Vegetable Varieties

El exitoso Magverik F1 es un melón cantaloup de carne magenta para trasplantes de ciclo medio. /FHALMERIA

RESISTENTE A OÍDIO Y PULGÓN

BASF  
We create chemistry

nunhems

PROTEGIDOS  
DESEADOS  
SÓLIDOS

MAGVERIK DOBLE ES MEJOR

Resistente a oídio y pulgón, Magverik es la variedad de cantaloup del mercado con doble resistencia. El equilibrio perfecto entre protección, productividad y calidad de fruto. Magverik te da el doble, porque doble es mejor.

www.nunhems.es

@Nunhems.ES

BASF Nunhems

## Pepino, melón y sandía

# Recuperan genes beneficiosos de la sandía que podrían mejorar su calidad y resistencias

Investigadores del Boyce Thompson Institute han construido un 'súper-pangenoma' de la sandía moderna y sus parientes silvestres, descubriendo genes beneficiosos perdidos durante la domesticación

□ F. F. Díaz-Delgado

Según un estudio recientemente publicado en el *Plant Biotechnology Journal*, investigadores del Boyce Thompson Institute han logrado construir un 'super-pangenoma' de la sandía moderna y sus parientes silvestres, descubriendo así genes beneficiosos perdidos durante la domesticación que podrían mejorar la resistencia a las enfermedades y la calidad de la fruta.

Los investigadores defienden que la combinación mejora el sabor de la fruta, así como su resistencia durante un proceso de crecimiento que consigue sandías "jugosas y deliciosas" de una temporada a otra. "El súper-pangenoma proporciona un valioso conjunto de herramientas genéticas



Se controlan aspectos como el dulzor, el color de la pulpa o el grosor de la cáscara. /IFHALMERÍA

para que los breeders e investigadores mejoren la sandía comercial", ha señalado Zhangjun Fei, autor principal del estudio. "Al

comprender la composición genética y los patrones evolutivos, podemos desarrollar variedades con un mayor rendimiento, una

resistencia a las enfermedades superior y más adaptabilidad".

Un descubrimiento para el que se utilizaron secuencias

genómicas de referencia y datos de resecuenciación del genoma de hasta 547 muestras de sandía, abarcando de esta forma cuatro especies distintas como la sandía cultivada y sus parientes silvestres *C. mucospermus*, *C. amarus* y *C. colocynthis*.

Todo ello para lograr un súper-pangenoma en el que se controlan aspectos tan importantes y destacados como el dulzor, el color de la pulpa y el grosor de la cáscara. "Nuestros hallazgos no sólo proporcionan información sobre el viaje evolutivo de las sandías, sino que también presentan implicaciones significativas para la reproducción y la resistencia a las enfermedades", ha concluido Fei,

el cual también ha recalcado que, en un futuro, "estos genes beneficiosos podrían reintroducirse en cultivares modernos".

## SmurtFit Kappa celebra un 'workshop' sobre sus soluciones de embalaje de pepino

La empresa especializada en cartón reunió a distintos productores y expertos del sector de la provincia con el objetivo de mostrar sus últimas novedades

□ F. F. D.

En un 'workshop' celebrado el pasado 22 de noviembre en el Hotel Envía Spa & Golf, la empresa especializada en cartón, SmurtFit Kappa, tuvo el placer de reunir a distintos productores y expertos del sector agrícola con motivo de presentar sus últimas novedades en embalaje, centrándose en este caso en un producto tan potente en la provincia almeriense como es el pepino.

Con la presencia de directivos y representantes de AgriExperienceCenter, Smurfit Totana y Almería, además de los encargados de departamentos tan destacados como el de diseño y comercial, SmurtFit Kappa dio a conocer a los interesados diferentes solucio-

nes de embalaje que podrían colaborar en la mejora de los que actualmente utilizan, compartiendo además con sus ya clientes todas las herramientas utilizadas en su proceso de elaboración. "Intentamos explicar, a través de ejemplos, todo lo que estamos haciendo y lo que se puede hacer a nivel de cadena logística", explicó Miguel Hernández, gerente de Smurfit Kappa Almería.

A lo largo del encuentro, donde intervinieron distintos responsables, la empresa quiso centrar la atención en el pepino, señalando que en Almería se producen cerca de 7 de cada 10 pepinos nacionales. Esta gran presencia lo alza como uno de los cultivos estrella de la provincia, lo que provoca que, para SmurtFit Kappa, también se deba invertir en un emba-

laje que pueda "marcar la diferencia a la hora de competir con otros negocios o de diferenciarse en Europa".

La puesta en valor de las nuevas soluciones, su diferenciación, y la lucha contra el plástico, fueron otros puntos claves sobre los que giró un 'workshop' que también trató la importancia del envase en temas relacionados con la pérdida de agua y peso a causa de la deshidratación sufrida en largos viajes, la humedad, o la conservación del producto. Grandes aspectos a tener en cuenta debido a que Almería produce cerca de 600 millones de kilos de pepino de los cuales la mayoría están dirigidos a una exportación en la que cada vez es más importante trabajar con un embalaje adecuado a sus características.



Almería produce cerca de 600 millones de kilos de pepino al año. /F. F. DÍAZ-DELGADO



# El insecticida de origen natural para la agricultura ecológica

Máxima eficacia para el control de *Trips parvispinus*

## Spintor<sup>®</sup> 480SC

**INSECTICIDA**

- Certificado en ECOLÓGICO.
- Producto polivalente. Control de orugas (*Tuta absoluta*, *Spodoptera*, *Heliothis*, *Plusia*...), trips y efecto apreciable sobre minadores.
- Adecuado para programas de Control Biológico y Producción Integrada.

## Pepino, melón y sandía

# Científicos chinos y alemanes descubren un gen clave en el desarrollo del pepino

El equipo del profesor Xiaolei Sui y el profesor Alisdair R. Fernie ha demostrado que el gen CsNADP-ME2 podría ser el primer promotor del flujo de carbono hacia azúcares solubles y almidón en los frutos

□ Francisco Lirola

Investigadores de la Universidad Agrícola de China y del Instituto Max-Planck de Fisiología Molecular Botánica (Múnich, Alemania) han descubierto el importante papel que juega la enzima CsNADP-ME2 en el equilibrio del metabolismo del carbono y los aminoácidos en el fruto del pepino.

Como explican en el artículo que recoge su investigación, publicado en la revista científica *Horticulture Research*, el metabolismo central de las plantas produce carbohidratos y aminoácidos que están estrechamente relacionados con su crecimiento y, por tanto, con la productividad de los cultivos. En estos procesos metabólicos, como la fotosíntesis o la respiración, juega un papel esencial el malato, un compuesto propio de los vegetales. Sin embargo, los científicos no habían detectado ninguna evidencia que le diera al malato esta importancia en el



El pepino posee un complejo sistema vascular. /C. G. G.

desarrollo de los frutos del pepino.

## Metabolismo

La investigación conjunta del

equipo del profesor Xiaolei Sui y del profesor Alisdair R. Fernie ha conseguido descubrir el papel crucial que juega el gen CsNADP-ME2 en el equilibrio del metabo-

lismo del carbono y los aminoácidos en los pepinos. Estos investigadores han demostrado que CsNADP-ME2 puede desempeñar funciones potenciales tanto

en las reacciones del carbono central como en el metabolismo de los aminoácidos en los frutos del pepino. Este estudio también ofrece un enfoque prometedor para la regulación colaborativa del rendimiento y la calidad del pepino.

## El camino

Para lograr este descubrimiento, el equipo científico introduciendo un bicarbonato marcado en las raíces de una planta de pepino. Cuando lo localizaron se mostró que el gen codificante de la enzima málica, CsNADP-ME2, está ubicado principalmente en el exocarpio y el sistema vascular del fruto. En un análisis posterior descubrieron que la sobreexpresión del gen CsNADP-ME2 aumentó significativamente los contenidos de almidón, sacarosa y glucosa en el exocarpio del fruto, así como la proporción de sacarosa a almidón, lo que indica que CsNADP-ME2 podría promover el flujo de carbono hacia azúcares solubles y almidón en frutas.

## CapGen Seeds presenta en El Ejido a Martinez, la última novedad de su catálogo de pepino corto

Esta variedad destaca por el aspecto impecable de su fruto y por su gran productividad, que se mantiene todo el ciclo

□ F. L. V.

La casa de semillas almeriense CapGen Seeds presentó a principios de este mes con unas jornadas en El Ejido a la última novedad de su catálogo de pepino corto, Martinez.

La principal característica que hace de Martinez una variedad única es su aspecto impecable. Color negro y brillante, y bien pinchado, con buen sabor y un crunch sonoro. Los frutos alcanzan un tamaño de unos 15 centímetros y un peso de sobre 200 gramos, “como reclaman los

mercados”, asegura José Antonio Ibarra, técnico comercial y coordinador de la obtentora.

Como planta, sus cualidades no son menos: raíces fuertes, vigor alto, porte abierto y entrenado corto, con dos o tres pepinos en cada uno. Posee también una gran capacidad de rebrote.

“Es muy kilero, muy productivo”, recalca Ibarra, “algunas plantas pueden sacar dos tallos totalmente funcionales” afirma, algo que pudieron comprobar en persona quienes se acercaron a sus jornadas. “Lo más destacable es su producción y el rebrote”, prosigue el técnico, “y, además,

mantiene estas cualidades durante todo el ciclo”.

Martinez también posee resistencias contra la ceniza y el virus del amarillo.

La empresa recomiendan realizar el trasplante desde principios de agosto a primeros de septiembre, y en algo más de un mes se puede empezar a recolectar. Incluso en la caída sigue produciendo, no pierde ni un fruto.

En CapGen Seeds no cejan en su empeño de continuar innovando, y ya anuncian estar preparando nuevas variedades de pepino con resistencia al cgmmv y contra el virus de Nueva Delhi.



Martinez, bien cargado de pepinos. /F. F. D. D.

Pepino, melón y sandía

# Origene Seeds presenta sus nuevos programas de desarrollo en pepino holandés

fhAlmería

La empresa de origen israelí Origene Seeds continúa avanzando en su centro de I+D en Almería para mejorar las características genéticas de los cultivos, logrando de esta forma plantas más resistentes y productivas. En ese sentido, pondrán para el sector del pepino tipo Almería, dirigido para segmento temprano de otoño y para ciclo de primavera, un programa completo con un paquete de resistencias a todas las problemáticas que el mercado requiere.

Las labores de mejora y desarrollo de las variedades que se llevan a cabo en las fincas de sus colaboradores en el poniente de Almería, cuentan como responsables del programa el equipo de genetistas en cucurbitáceas, procedente directamente de Israel, siempre todos ellos asistidos por un gran equipo de apoyo y desarrollo establecido en la provincia, y con una larga experiencia en este tipo de cultivos.

Después de varios años de un profundo trabajo en investigación y desarrollo dentro de su programa de pepino, Origene Seeds presentará la próxima campaña una nueva gama de pepinos tipo Almería en la que destacarán sus excelentes características para garantizar una cosecha de éxito, dando prioridad a potenciar altas resistencias contra virus como Nueva Delhi (ToLCDNV), moteado del pepino (CGMMV) y virus transmitidos por pulgón como CMV, CABYV, o ZYMV.



Las nuevas variedades presentarán un óptimo comportamiento frente a altas temperaturas, destacando su precocidad y su elevado volumen de producción. Además, la genética desarrollada por Origene Seeds se caracteriza por una alta calidad de fruto, que mantiene durante todo el ciclo de cultivo, en cuanto a forma, acanalada, color verde oscuro, así como una excelente calidad post cosecha. Respecto al calibre, también se priorizará homogeneidad tanto en el inicio del cultivo como en el rebrote, con frutos de entre 29 y 32 centímetros.

Fruto de este período de adaptación al mercado surgen una serie de variedades pre comerciales de pepino tipo Almería, las cuales después de estar sometidas a rigurosos protocolos de selección y siendo cultivadas en la propia zona de comercialización, en

condiciones de estrés altas, con altísimos niveles de mosca blanca, y bajo las típicas estructuras de la zona, propicias para la aparición de patógenos (oidium y mildiu), serán introducidas en el mercado esta misma campaña con las máximas garantías de resistencia.

Las líneas de trabajo a destacar es su amplio paquete de resistencias, en las cuales incluye virus del mosaico (IR: CMV), virus de las venas amarillas (IR: CVYV), virus del amarilleo (IR: CYSDV), así como alta resistencia a oídio (HR: Px) y además ante los hongos Cladosporium cucumerinum (HR: Ccu) y Corynespora cassiicola (HR: Cca). Estas características hacen que el programa de desarrollo de nuevas variedades permita afrontar con seguridad su posicionamiento y la competitividad de la genética.



ORIGENE SEEDS™

C/XIII,25 P.I.LA REDONDA  
04710 El Ejido (Almería)  
www.origeneseeds.es

Almería / Granada • Murcia / Alicante

# “Hazlo como los profesionales”

Ten acceso a toda la información

Últimos precios			
ALHONDIGA			
Pimiento California Rojo	Pimiento California Verde	Pimiento Italiano Verde	Pimiento Lamuyo Rojo
0,87	1,08	1,65	0,90
0,84	1,05	1,51	0,81
0,82	1,02	1,43	0,76
0,80	0,96	-	0,72
0,78	0,91	-	0,68
0,74	0,88	-	0,65
0,72	0,84	-	0,63
0,70	-	-	0,61
-	-	-	0,57

Accede a los precios de las subastas **GRATIS**

- Visualiza los precios como en la pizarra de las subastas.
- Estadísticas por año, meses, semana y días.
- Comparativa de precios por día y tipo de productos.
- Alertas de precios y alhóndigas configuradas a tu medida.
- Precios en tiempo real.

## Nuevo usuario:

- 1 Te descargas la aplicación en App Store o en Google Play. La buscas poniendo su nombre 'Precios Hortícolas'.
- 2 Aceptas las condiciones de uso de la aplicación.
- 3 Abres 'Ajustes'.
- 4 Dentro de 'Ajustes' abres 'Registro'.
- 5 Rellena el formulario que aparece, es muy sencillo.
- 6 Valida tus datos y ya estarás registrado.

## Usuarios ya registrados:

- 1 Si ya has utilizado previamente la aplicación, ve a 'Ajustes'.
- 2 Recuperar Registro'.
- 3 Introduce el email con el que te diste de alta y recibirás un correo de confirmación.
- 4 Ya podrás disfrutar de nuevo de tu aplicación de precios al completo.





# 03

## Envases y embalajes



## Envases y embalajes

# PACKNET reflexiona en Madrid sobre el camino para “un futuro más sostenible”

Las jornadas sirvieron para poner en común las últimas innovaciones y enfoques del sector del empaquetado y envasado

□ fhalmería

El pasado 31 de octubre PACKNET, la Plataforma Tecnológica Española de Envase y Embalaje, organizó una jornada en la Agencia Estatal de Investigación en Madrid con el objetivo de reunir a una comunidad comprometida con la innovación en el packaging y la sostenibilidad. Bajo el lema ‘Innovación Circular en Packaging: El camino hacia un futuro sostenible’. El evento reunió a expertos y líderes de la industria para explorar todas las vías posibles para profundizar en las nuevas políticas verdes.

Tras la bienvenida a cargo de Juan Carlos Mampaso, presidente de PACKNET, y Marian Ferre, responsable de la subdivisión de programas temáticos científico-técnicos de la Agencia Estatal de Investigación, comenzó la primera de las ponencias de la jornada, a cargo del profesor Juan José Pernas, Titular de Derecho Administrativo en la Universidad de A Coruña titulada ‘El marco normativo ‘motorizado’ de los envases y residuos de envases’ que resaltó la relevancia crucial del marco legal en la industria del packaging. La presentación enfatizó cómo las regulaciones y las normativas están impulsando la evolución de



Imagen de las charlas celebradas en la Agencia Estatal de Investigación. /IFHALMERIA

los envases y la gestión de residuos en un contexto en constante cambio.

En la siguiente ponencia, José María Fernández Alcalá, director de Economía Circular en IHOBE (Sociedad Pública de Gestión Ambiental, del Gobierno Vasco), tuvo la oportunidad de presentar ‘Cálculo de la huella ambiental de mi packaging: de la transparencia a la mejora ambiental’. Durante su exposición, se puso de relieve la importancia de la evaluación ambiental en el proceso de diseño de envases sostenibles,

destacando cómo la transparencia y el análisis riguroso contribuyen a mejorar el impacto ambiental de los envases.

La jornada continuó con una primera Mesa Redonda sobre ‘Claves prácticas de la adaptación del packaging al nuevo contexto’ bajo la moderación de María Rodríguez, directora de sostenibilidad en EMSUR. Los ponentes invitados en esta mesa fueron Cristina Galán, adjunta a la dirección en la sección de envases en ANAIP; Irati Bejarano, gestora de proyectos de innovación en

Basque Food Cluster; Covadonga Serrano, directora de comunicación en DS SMITH; Ignasi Cusí, director general en Graphispac; y Nuria Herranz, gerente del área tecnológica de consultoría, asistencia técnica e innovación en ITENE. En este espacio de discusión, se exploraron estrategias concretas y prácticas para adaptar el packaging al contexto actual, abordando los desafíos y oportunidades que plantea la industria.

Tras un breve receso, la jornada retomó con una segunda Mesa Redonda titulada ‘Nuevas tecno-

logías de reciclado: hacia la economía circular en envases y embalajes’. Los ponentes de esta mesa redonda incluyeron a Carolina Peñalva, responsable de envases y embalajes en AITIIP; Laura Sanz, secretaria general en CONFECOI; Irene Mora, responsable de asuntos públicos y sostenibilidad en Plastics Europe; y Cristina Nerin, catedrática de Química Analítica en la Universidad de Zaragoza, moderados por Belén García, directora de PACKNET. Esta mesa redonda exploró las innovaciones en el reciclaje y la sostenibilidad en la industria del packaging, donde los panelistas tuvieron la oportunidad de compartir su experiencia y conocimientos detallados sobre la influencia de las más recientes tecnologías.

El evento concluyó con una ponencia a cargo de Javier Grau, miembro del grupo de reciclado mecánico en AIMPLAS (Instituto Tecnológico del Plástico). Bajo el título ‘Inteligencia Artificial en el mundo de la gestión de residuos y del reciclado’, Grau ofreció una visión preliminar sobre cómo la inteligencia artificial podrá contribuir a la mejora de la gestión de residuos y el reciclado en la industria del envase y embalaje, enmarcada dentro del proyecto europeo RECLAIM.

## El proyecto FUSTARISE dará una segunda vida a los residuos vegetales como envases

□ Francisco Lirola

Ante el gran volumen de residuos vegetales que se genera en el sector agroalimentario, el Instituto Tecnológico del Plástico, AIMPLAS, ha impulsado el proyecto FUSTARISE con el objetivo de encontrar soluciones más sostenibles para la gestión y tratamiento de estos, a través de técnicas mecanoquímicas sin disolventes que

permitan darles una segunda vida en forma de productos biobasados sostenibles, como cápsulas y adhesivos.

Para ello, el centro tecnológico cuenta con la colaboración de empresas como, MIARCO, especializada en productos adhesivos y abrasivos, LISART, dedicada a papeles alimentarios y envases de última generación y La Unió Llauradora i Ramadera, que agrupa a más de 20.000 agricultores y

ganaderos en la Comunidad Valenciana.

Según explica Belén Monje, investigadora líder en Mecanoquímica y Extrusión reactiva en AIMPLAS, “gracias a este proyecto financiado por el IVACE, podemos avanzar hacia una economía circular basada en los materiales lignocelulósicos de desecho que pueda incluirse en el tejido industrial’ de momento, en la Comunidad Valenciana.



AIMPLAS investiga nuevas técnicas de reciclaje. /IFHALMERIA

Envases y embalajes

ENTREVISTA

José Antonio ESTELA  
• Area Sales Manager de Veripack



# “A través de Almafrut, la presencia de Veripack y Grupo Guillin en Almería está garantizada ofreciendo nuestros mejores envases”

fhalmería

**P**regunta- Veripack forma parte del grupo Guillin y en España cuenta con una sede en Barcelona, ¿cuál es su principal objetivo para aportar soluciones dentro del sector de las frutas y hortalizas?

**Respuesta-** El principal objetivo del Grupo Guillin es proteger el producto de nuestros clientes de manera que lleguen en perfectas condiciones hasta el consumidor final. La división Fresh Produce del grupo (a la que pertenece Veripack junto con otras empresas como Dynaplast, Nespak o Ciesse Paper) es una división innovadora en constante adaptación y nuestros clientes saben que pueden contar con nosotros porque los envases que suministramos aportan un gran valor, pues reducen el desperdicio alimentario al aumentar la vida de sus productos.

**P.- Veripack ha respondido al sector con un nuevo envase de cartón. ¿En qué consiste esta novedad, para qué productos está indicado y qué ventajas tiene?**

**R.-** Hoy estamos frente a un escenario normativo que está en proceso de cambio. Ante tal incertidumbre hemos optado por desarrollar una amplia gama de opciones en cartón para brindar a nuestros clientes la posibilidad de cambiar las tradicionales cestas de plástico termosella-



das por otras soluciones de cartón con una inversión mínima de adaptación en maquinaria y una gran flexibilidad para poder realizar ambos acabados. De esta forma los productores pueden contar con alternativas competitivas para los distintos mercados en los que operan.

**P.- A la hora de poner en el mercado un envase, la sostenibilidad y el respeto al medio ambiente son factores a tener en cuenta, ¿cómo trabaja Veripack al respecto?**

**R.-** Desde el grupo se trabaja en muchas direcciones para favorecer la sostenibilidad y el respeto al medio ambiente. Desde impulsar soluciones mono materiales que facilitan el reciclado, como nuestra gama AirLite, que elimina el uso de film burbuja

de polietileno. O, por ejemplo, saber que los productos del Grupo Guillin en cartón que ofrece Veripack en España, llevan certificación FSC. Y no acaba ahí nuestro compromiso, ya que las fábricas del Grupo Guillin (entre ellas Veripack) están adheridas al proyecto Operación Clean Sweep que pretende eliminar las pérdidas de partículas plásticas durante el proceso productivo. O el uso en algunos de nuestros productos de plásticos provenientes de las costas con lo que se evita que estos lleguen al océano (Prevented Ocean Plastic). Y estos serían solo algunos ejemplos de la multitud de acciones que desde el grupo se trabajan.

**P.- Almafrut es el distribuidor de los productos de Veripack, y en la pro-**

**vincia de Almería estos envases son muy demandados. ¿Cómo es la relación y qué importancia tiene para la empresa el sector almeriense?**

**R.-** Veripack pertenece al Grupo Guillin, que lleva 50 años fabricando envases y aportando soluciones de envasado para los productos hortofrutícolas. Almafrut distribuye los productos del Grupo Guillin en la zona de Almería y Costa de Granada desde hace más de 35 años. Con Almafrut, nuestra presencia en la zona y la capacidad de respuesta ante cualquier petición de nuestros clientes está garantizada y es atendida con mucha agilidad e inmediatez. A través de Almafrut la presencia de Veripack y Grupo Guillin en Almería es inmediata y permanente, cosa

que nuestros clientes valoran y les genera la confianza de que van a estar atendidos siempre, incluso ante cualquier eventualidad. El catálogo de envases del Grupo Guillin ofrece el abanico más amplio de envases, lo que nos permite aportar a los clientes prácticamente cualquier tipo de solución que los mercados puedan demandar.

**P.- Además de su nuevo envase de cartón, ¿qué otros productos y envases ofrece Veripack?**

**R.-** El Grupo Guillin lleva la innovación en su ADN. Nos hemos dedicado desde siempre a innovar y aportar a los clientes soluciones y alternativas que protejan sus productos, así como que cubran sus necesidades y mejoren el desempeño en sus líneas de procesado, todo ello observando siempre la sostenibilidad y el respeto y cuidado del medio ambiente. Hemos desarrollado una gama de tarritas de cartón para envasado en flowpack, termosellado, con bisagra y combinando también el cartón con el RPET. Además, hemos desarrollado la familia Pokepack. Una gama de envases de cartón con ventilación, aptos para ser termosellados o cerrados con tapa de RPET. Destacar que trabajamos cada día orientados al desarrollo e innovación de nuestros productos, y la mejora continua de la experiencia de envasado y consumo, cuidando todo el proceso, desde el productor hasta el consumidor.

## El especialista en envases y maquinaria

Cajas de cartón, Flowpack, cestas PET y PP, malla, celulosa, vasos, alveolos...

El mejor de los productos de nuestra tierra merece un envase a su altura. Nuestra misión es ofrecer las mejores opciones del mercado y el servicio más completo para que su producto y estocaje estén en perfectas condiciones.

Diseminado Almafrut 801 N-340, km. 422 · 04738 VÍcar - Almería · 950 553 400 · almafrut.com



## Envases y embalajes

# FEFCO defiende el uso de envases de cartón ondulado como alternativa sostenible

La Federación Europea se apoya en un estudio que sostiene las ventajas del cartón reciclable frente al plástico reutilizable

□ Noelia Martín

**F**EFCO, la Federación Europea de Fabricantes de Cartón Ondulado ha publicado tres estudios que concluyen y “demuestran científicamente que el uso generalizado de envases reutilizables de plástico tiene un mayor impacto climático que el uso de envases de cartón ondulado reciclable”.

Los estudios, realizados por Ramboll (consultora independiente danesa fundada en 1945) y el VTT (Instituto de Investigación Técnica perteneciente al estado finlandés) han evaluado el impacto de los embalajes de cartón ondulado reciclable en comparación con los envases reutilizables de plástico. En primer lugar, se comparó el Análisis de ciclo de vida de ambas opciones, cajas de cartón ondulado frente a reutilizables de plástico, y su impacto medioambiental en el transporte de productos frescos a distancias medias en Europa.

“Los datos muestran que el sistema de cartón ondulado es más beneficioso en 10 de las 15 categorías de impacto ambiental analizadas, incluyendo el cambio climático, donde el impacto de la caja de cartón ondulado es un 28% menor que el del plástico reutilizable, y el uso total de recursos, incluidos los fósiles, minerales y metales”, afir-



La consultora Ramboll se encuentra detrás del estudio que compara ambos materiales en términos de viabilidad. /IFHALMERÍA

man desde la FEFCO. “Según este análisis, las cajas reutilizables de plástico tendrían que alcanzar un mínimo de 63 rotaciones para superar a las de cartón ondulado en la categoría de cambio climático. Sin embargo, según el Análisis del ciclo de vida (LCA), la tasa media de reutilización de las cajas de plástico es de sólo 24 usos, por debajo de ese punto de equilibrio”, indican.

Respecto al análisis de la cadena logística del comercio electrónico, comparando soluciones de cartón ondulado reciclable con las

de plástico reutilizable, el estudio identifica 51 etapas o puntos conflictivos en el ciclo de vida útil de los embalajes en los que concentran su impacto medioambiental en la cadena de suministro.

De esta forma, FEFCO identifica los tres de mayor repercusión:

-El primero y más importante es el número real de usos de las soluciones reutilizables, porque no hay datos oficiales de la UE y los disponibles no son siempre reales.

-El segundo a tener en cuenta serían los parámetros logísticos

(por ejemplo, el almacenamiento, las distancias de transporte, la capacidad de carga, la clasificación) donde las distancias de transporte tienen el mayor impacto, sobre todo en las emisiones, e influyen en el ciclo de vida útil del producto.

-Y por último, el porcentaje de material reciclado usado en la producción de los envases. La información en este aspecto para los reutilizables es limitada, mientras que se sabe que los envases de cartón contienen de media hasta un 89% de material reciclado.

Por último, los resultados del documento técnico elaborado por VTT que ofrece una visión crítica del reciclaje y la reutilización de los envases en la economía circular europea, recomiendan evitar los enfoques “generalistas”, centrarse en analizar caso por caso, y mejorar la jerarquía de residuos basándose en el ciclo de vida útil.

“La preferencia por los embalajes reutilizables en lugar de los reciclables, es un enfoque estrecho de miras. Las propuestas legislativas deben garantizar que todos los embalajes lanzados al mercado de la UE estén adaptados a cada uso, que sean respetuosos con el medio ambiente, cumplan con su función y eviten generar residuos innecesarios, que es el objetivo fundamental de los legisladores”, concluye Eleni Despotou, directora general de FEFCO.

“En este sentido cabe destacar que las exigentes políticas de la UE deben apoyar a la industria en la transición ecológica en cuanto al papel que los embalajes desempeñan en la economía circular y en su diseño para ser reciclados o reutilizados. Para lograr una revisión realista de esta legislación, los objetivos y las medidas que se establezcan deben basarse en pruebas científicas que garanticen que la elección de cada envase sea la más adecuada”.

## El precio del plástico encuentra el equilibrio en 3,4 euros/kg pero no volverá “a niveles anteriores”

□ N. M. P.

**L**os agricultores almerienses invirtieron la pasada campaña una media de 3,4 euros por kilogramo de plástico de invernadero. Así lo indicaba el último informe de campaña elaborado por Cajamar que, además, apunta a un aumento del coste del 12,9% respecto al anterior ejercicio. De esta forma, al aumento generalizado de costes

los productores tienen que sumar este nuevo apartado que encadena varias campañas al alza.

Tal y como se extrae del registro de datos de Cajamar, el precio del plástico no ha parado de crecer desde la campaña 2019/2020 al pasar de 2,70 euros/kg en ese periodo a 3,04 euros/kg en 2020/21 y a 3,43 euros/kg en 2021/22. Por su parte, la delegación territorial de la Consejería de Agricultura, Pesca, Agua y Desa-

rollo Rural sitúa el precio medio de las cubiertas de plástico entorno a 4 euros con ligeros descensos hasta los 3,35 euros/kg en los últimos meses de este 2023.

Así, desde la consejería valoran la posibilidad de que el precio de este importante material amortigüe el peso sobre los productos “pero no se prevé que vuelvan a niveles anteriores”. Es decir, por debajo de los 3 euros como sí ocurría en 2019.



Los agricultores han visto aumentar este coste desde 2019. /IFHALMERÍA

# 04

## Seguimiento de cultivos





# Alerta ante la presencia de Nezara y Creontiades en cultivos tempranos

Los expertos advierten de que no existen soluciones biológicas contra estas plagas

□ Francisco Lirola

La Red de Alerta e Información Fitosanitaria de Andalucía (RAIF), en su último informe semanal sobre el estado de los cultivos, destaca la presencia de *Creontiades pallidus* y *Nezara viridula* en las zonas más tempranas de la provincia de Almería.

## Creontiades pallidus

La *Creontiades pallidus*, coloquialmente conocida como chinche verde del algodón, es un mirrido muy común en la parte mediterránea española. Este insecto, que no llega a alcanzar un centímetro de largo, posee largas antenas con cuatro artejos y un rostro recto. Los adultos son alargados, de color verde o pardo, y suelen encontrarse en las flores y partes jóvenes de las plantas. Las hembras depositan los huevos en los brotes tiernos. De ellos surgen las ninfas, de color verde claro, con un cebrado muy característico en sus patas y antenas. Por lo demás, son muy similares a los ejemplares ya maduros.

Aunque la *C. pallidus* actúa preferentemente como depredador, en ausencia de presas puede alimentarse de fluidos vegetales. “Los problemas más graves suelen aparecer al final de otoño”, explican desde Cajamar, “Si su población alcanza niveles elevados puede llegar a provocar daños importantes en pimiento y berenjena. En el primero hace que aparezcan manchas pálidas en los frutos, dejando huecos en sus paredes, lo que favorece la aparición de podredumbre. Mientras, en la berenjena su atención se centra en las flores y brotes, de las que se alimentan adultos y ninfas.

Como reconoce Cajamar, no existen insectos auxiliares para combatir esta plaga ni insecticidas biológicos efectivos. Por ello, los expertos recomiendan la prevención como mejor medida.

## Nezara viridula

La *Nezara viridula*, también llamada chinche pestosa o panderola, es un insecto común que puede encontrarse tanto en los cultivos



Ejemplar de chinche verde. /RAIF



Daños provocados por *C. pallidus*. /RAIF

como en cualquier tipo de vegetación.

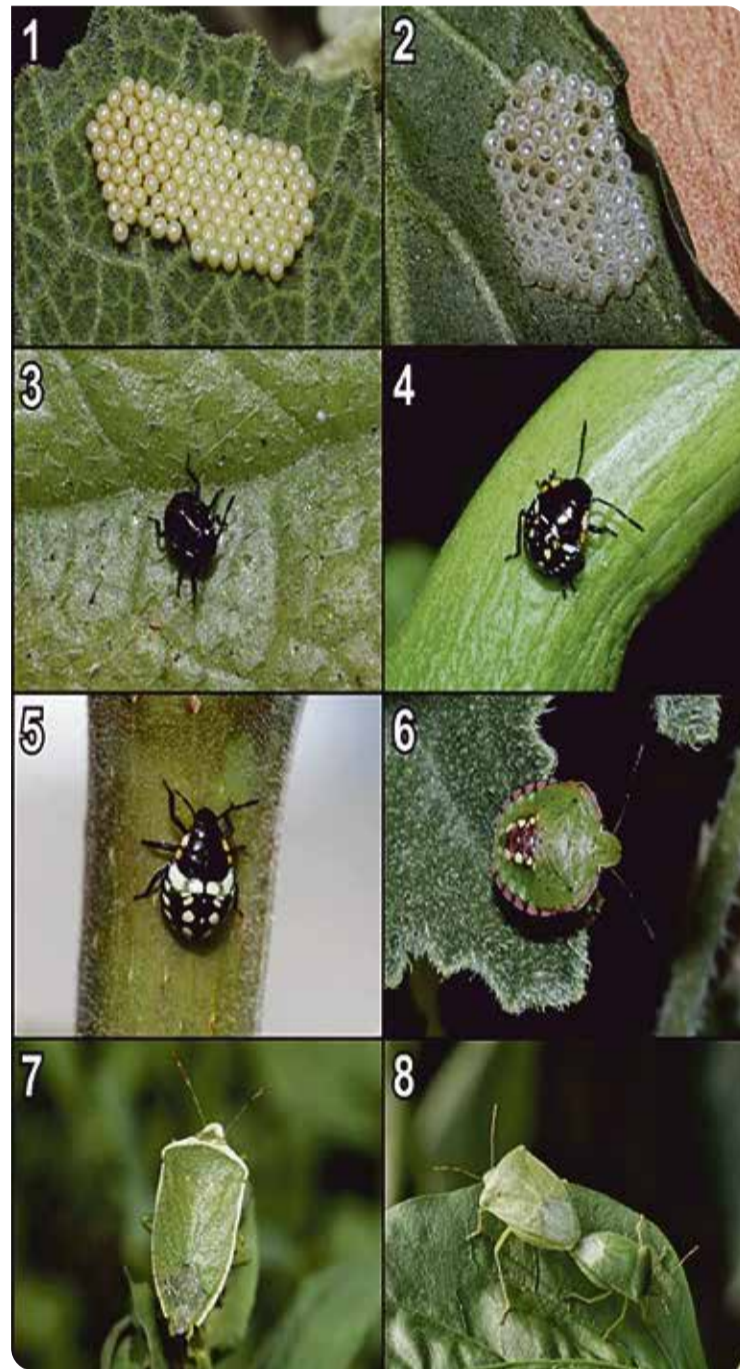
Se alimenta exclusivamente de jugos vegetales, lo que puede causar “serios daños en cultivos importantes”. En Almería el que más padece esta plaga es el pimiento, sobre todo en zonas más tempranas, aunque pueda aparecer en cualquier parte. En los frutos que ataca surgen manchas amarillentas.

El principal problema de esta plaga son sus ninfas, pequeñas, voraces y difíciles de detectar. “Pueden ser una plaga muy destructiva si se alcanzan poblacio-

nes altas distribuidas por todo el invernadero, que originan enormes pérdidas”, advierten desde Cajamar.

Existen depredadores que pueden ayudar a controlar la *Nezara*, como la avispa *Trissolcus basalis* o el díptero *Trichopoda pennides*. La primera deposita sus huevos dentro de los de la panderola, mientras que *T. pennides* parasita a los adultos y raramente a las ninfas más desarrolladas, reduciendo su fertilidad en un 50%.

Sin embargo, ninguno de ellos es totalmente eficaz para combatir a la chinche pestosa, por lo que no existe una técnica biológica contra ella.



Ciclo vital de la panderola. /CAJAMAR



Daños producidos por la *Nezara*. /CAJAMAR

# Crescent<sup>®</sup>

## OTROS ABONOS Y PRODUCTOS ESPECIALES



**Complejo bioestimulante  
FULVIC NATURE COMPLEX,  
de enmienda orgánica.**



**Estimula el crecimiento  
radicular, vegetativo  
y desarrollo de la planta.**



**Mejora la estructura del suelo  
y actividad microbiana.**



**Desbloquea la absorción  
de nutrientes.**



# El MAPA analizará el contenido en carbono de 16.000 hectáreas agrícolas

El proyecto medirá los niveles de explotaciones en todo el país en periodos de dos años. Además, desde la Unión Europea se ha aprobado el reglamento de la Red de Sostenibilidad Agrícola (RDSA)

□ Noelia Martín

Con el fin de poder establecer los criterios y bases de la futura certificación de créditos, el Ministerio de Agricultura, Pesca y Alimentación analizará la presencia de carbono en los suelos agrícolas del territorio nacional. Así, se prevé una primera fase de trabajo que se extenderá hasta el mes de marzo de 2024.

Aunque el contenido en carbono en los suelos españoles es el más bajo de Europa, según el Ministerio, “reconocer sus características y parámetros es importante para contribuir al futuro desarrollo de la actividad agraria. Los análisis permitirán conocer su fertilidad, su capacidad de retención de agua, y favorecerán la lucha contra el cambio climático”. A su vez, este nuevo trabajo de recopilación de datos servirá para añadir valor a la Encuesta de Superficies y Rendimientos de Cultivo de España (ESYRCE) añadiendo información sobre la salud de las superficies de cultivo.

Debido a la amplia extensión de superficie en toda España, la forma de proceder será analizando unas 16.000 hectáreas cada dos años. Una muestra que “permitirá tener datos significativos y robustos para todas las regiones, usos del suelo o técnicas de manejo de éste, entre otros. Además, al estar incluida en ESYRCE permitirá conocer aspectos como la relación entre técnicas de manejo del suelo, contenido en carbono y rendimientos obtenidos”.

## Evaluar nuevas técnicas

Además de conocer el estado de salud de la superficie agrícola, uno de los objetivos del proyecto es evaluar nuevas técnicas como la agricultura de conservación o las cubiertas vegetales determinando su capacidad para mejorar el contenido de carbono, reducir la erosión del mismo y mejorar su fertilidad.

Por otra parte, desde el Ministerio de Agricultura, Pesca y Alimentación detallan cómo se va a



El objetivo es obtener información sobre el estado del suelo así como evaluar el nivel de efectividad de las políticas de sostenibilidad. /FHALMERÍA

realizar este análisis en el que intervendrán “200 agentes de campo especialistas”. Se notificará a los propietarios de las explotaciones seleccionadas para los primeros análisis con la posibilidad de que estén presentes durante las mediciones. Asimismo, aseguran que “la toma de muestras no ocasionará ninguna molestia ni afectación a la actividad, dado el pequeño volumen de suelo que se extrae (alrededor de 1,5 kg de suelo por parcela)”. Del mismo mofo, “los agricultores recibirán gratuitamente los resultados correspondientes a sus parcelas”.

## Trabajo bilateral

El nuevo proyecto planteado por el ministerio español está motivado, a su vez, por la iniciativa europea que dio luz verde recientemente al reglamento de la Red de Datos de Sostenibilidad Agrícola (RDSA). Una red que, al igual que el proyecto español mencionado, persigue recopilar informa-

ción sobre técnicas de sostenibilidad sobre los suelos agrícolas.

“Mejorar la sostenibilidad de los sistemas alimentarios de la UE mediante un proceso mejorado de recogida de datos que tenga en cuenta los datos medioambientales y sociales, además de los datos económicos ya recogidos a través de la Red de Información Conta-

ble Agrícola (RICA)”, explicaban desde el consejo de UE.

Para remarcar la importancia de ambos sistemas de medición, el ministro de Agricultura, Luis Planas, señaló que sin estos datos no es posible realizar nuevos planteamientos en materia de políticas agrícolas basadas en las necesidades reales del campo espa-

ñol y europeo. Se trata, en definitiva, de desarrollar nuevas estrategias con las que identificar necesidades y formas de alcanzar los objetivos planteados en materia de productividad y sostenibilidad.

Cabe reseñar que estas bases de información engloban, también lo referente a ganadería.







# VitalFluid: la solución basada en la naturaleza que mejora la producción de cultivos bio

Este sistema, que controla el pH y el nivel de bicarbonato del agua, comenzará a ensayarse en tomate ecológico

□ A. F. V.

La gestión del nivel de pH y bicarbonatos en el agua de riego es determinante para lograr un cultivo exitoso. Para realizar de forma efectiva este control, los agricultores almerienses cuentan con la ayuda de la tecnología de Vitalfluid, empresa neerlandesa puntera en esta materia que, además, ha puesto en el mercado una solución plenamente compatible con el cultivo ecológico que, más aún, permite incrementar la producción hasta un 30 por ciento.

No en vano, el agua de pozo, pero también el agua de riego con fertilizantes orgánicos, puede contener niveles elevados de bicarbonatos, lo que da lugar a un pH alto. Estos bicarbonatos pueden formar precipitados de sales con calcio y fosfatos que pueden acumularse en el sistema de riego. Consecuentemente, los precipitados formados pueden bloquear los goteros y los nutrientes no estarán disponibles para los cultivos.

Por ello, desde Vitalfluid recuerdan que el tratamiento con bicarbonato mejorará la absorción de nutrientes por las plantas.



El sistema de VitalFluid puede instalarse en la propia finca de los agricultores. /FHALMERÍA

El agua de riego con un pH superior a 7,5 suele estar asociada a bicarbonatos elevados, pero con la inyección de agua acidificada se neutralizará el pH y, por tanto, se reducirá la acumulación de bicarbonato.

El controlador de VitalFluid utiliza un biomimetismo de ra-

ynos. De esta forma, al copiar este antiguo proceso físico en sus unidades, VitalFluid permite controlar el pH y el nivel de bicarbonato del agua de riego. En definitiva, los sistemas de alta tecnología producen agua acidificada que neutraliza el pH y reduce los bicarbonatos en el agua de riego.

## Inyección de agua acidificada

El controlador de pH VitalFluid VF trata el agua de riego, lo que da como resultado un pH más bajo y, por lo tanto, reduce la acumulación de bicarbonato. Además, los productores agrícolas pueden poner el sistema en la finca, lo que los hace menos depen-

dientes de los suministros externos.

Se trata, igualmente, de un sistema de fácil uso ya que las entradas son únicamente agua, aire ambiente y electricidad. Además, la electricidad para alimentar el sistema VF puede generarse localmente a partir de una fuente limpia como la energía solar, eólica o hidráulica, logrando un proceso neutro en carbono.

## Más ensayos

Este mes de diciembre, se iniciarán nuevos ensayos en cultivo de tomate ecológico en la Estación Experimental de Cajamar. Hasta julio de 2024, una parcela de 300 m<sup>2</sup> se abastecerá con el controlador de pH de VitalFluid frente a un control de 300 m<sup>3</sup> donde se realizará el tratamiento normal.

## Garantía de CAAE

Por otro lado, el controlador de pH VitalFluid está certificado por CAAE para su uso en cultivo orgánico. De esta forma, se garantiza que se cumplen todos los requisitos y normas con respecto a la producción ecológica, etiquetado y control.

**Incrementa tus cultivos ecológicos hasta un 30% con una solución sostenible**

[www.vitalfluid.es](http://www.vitalfluid.es)

**VitalFluid**  
Global Leader in Plasma Activated Water Applications

CAAE  
ORGANIC INPUT



# COAG alerta al campo de los graves problemas de virosis sufridos esta campaña

Según la propia organización agraria, el caso del calabacín ha llegado hasta el punto en el que los agricultores se han visto obligados a arrancar cerca de un 30 por ciento de su producción durante las tres primeras semanas de noviembre

□ F. F. Díaz-Delgado

La Coordinadora de Organizaciones Agrarias y Ganaderas (COAG) de Almería, ha alertado este mes de noviembre acerca de los severos problemas de plagas que, en forma de virosis, están golpeando al campo almeriense en la actual campaña.

Especialmente en lo que cultivos como el tomate, el calabacín o el pimiento, se refiere; “la situación está siendo muy problemática y está provocando, además, que algunas explotaciones se vean obligadas a abandonar su producción”, ha señalado un secretario Provincial de COAG Almería, Andrés Góngora, que también ha querido informar de que, en el caso del calabacín, ya se manejan cifras de un 30 por ciento de arranques en las tres primeras semanas de noviembre.

Además, mientras el tomate es otra de las hortalizas que está sufriendo el acoso del ya conocido virus Rugoso, aunque esta vez parece que se está consiguiendo contener; el pimiento también se está viendo muy afectado por el trips, lo que provoca una situación general para la que COAG ha exigido “actuaciones urgentes que ofrezcan soluciones, aún más cuando el contexto del cambio climático, y sus altas temperaturas en momentos inusuales del año, amenaza con perpetuar la apari-



Plantación de calabacín en invernadero. /IFHALMERÍA

ción de plagas en cada inicio de campaña, así como aumentar su intensidad y virulencia”.

De esta forma, entre las medidas propuestas por la organización agraria se plantean acciones a corto y largo plazo, tal como se incidió durante la Jornada de Virosis celebrada el año pasado y que congregó un panel de expertos con los que se analizaron las

posibles opciones de respuesta. Así, las medidas más inmediatas recogen mayoritariamente la adopción de un nuevo enfoque en la regulación de los fitosanitarios y sobre sus formas de control.

En este sentido, Andrés Góngora ha sido contundente al asegurar que “es necesario tener en cuenta, durante la negociación del Reglamento de Uso Sostenible de Fitosanita-

rios, la situación actual de plagas, dejando de lado la inflexibilidad y permitiendo posibilidades más laxas bajo determinados condicionantes”. “A nivel normativo, se debería introducir en el debate político una nueva vía para poder controlar la presión ejercida por las cadenas de supermercados sobre el uso de fitosanitarios, que

están más motivadas por argumentos mercantilistas que alimentarios, y que nos conducen a todos a tener que restringir aún más una normativa ya de por sí restrictiva, lo que hace más difícil ser competitivos y superar situaciones de crisis de precios como las que se han vivido en los primeros meses de campaña”, ha concluido el secretario.

## La siembra del cereal almeriense sufre ante la falta de lluvias

□ F. F. D.

Los cambios de la nueva Política Agraria Común; el incremento del valor de las semillas y el gasoil; y otros factores como el aumento del precio de los fertilizantes o la falta de lluvias, continúan marcando el rumbo de las explotaciones de cereales en una provincia de Almería que, en estos momentos, se encuentra en plena fase de siem-

bra para la campaña venidera de 2023 y 2024.

Como ya terminó la anterior, la ausencia de precipitaciones en las principales zonas productoras de la provincia hacen que los agricultores retrasen la labor de la siembra y que, además, ésta se haga sin aportes de fertilizantes que preparen el suelo y garanticen un entorno propicio para la germinación y el desarrollo inicial de los cereales. “Otra vez los agriculto-

res están esperando las lluvias para encontrar el momento oportuno para sembrar”, ha lamentado Adoración Blanque, presidenta de ASAJA-Almería, en lo que respecta a una nueva campaña en la que se prevé que la cebada siga siendo el cultivo predominante con una superficie que ronde las 8.500 hectáreas; seguidas del trigo blando y la avena, las cuales contarán con una superficie prevista de 3.500 y 3.300 hectáreas, respectivamente.



Los agricultores esperan el momento oportuno para la siembra. /IFHALMERÍA



# Fertilización en cultivos hidropónicos y semi hidropónicos de la mano de Herogra Especiales

fh almería

**E**n comparación con el cultivo en suelo, en la hidroponía, las raíces están sumergidas en una solución nutritiva, lo que ahorra energía que puede ser usada para el crecimiento de frutos. Los sistemas hidropónicos ofrecen un control preciso de los factores ambientales como temperatura, pH y luminosidad.

Existe una variante semi-hidropónica que se usa principalmente para cultivar frutales, flores y hortalizas. Aquí, las plantas se siembran en sustratos inertes y se les proporciona una solución de nutrientes, agua y oxígeno. Los diferentes sustratos usados en este sistema se clasifican en:

- **Sustratos orgánicos:** Estos pueden ser de origen natural, como las turbas, o de subproductos agrícolas como la fibra de coco, virutas de madera, paja de cereales y residuos de corcho. También pueden ser productos sintéticos, entre los que se incluyen polímeros no biodegradables como la espuma de poliuretano y el poliestireno expandido.



Cultivo hidropónico. /FHALMERÍA

- **Sustratos inorgánicos:** Por un lado, los de origen natural, como son arenas, gravas y tierras de origen volcánico, y, por otro lado, aquellos que pasan por un proceso de manufacturación, como son, la lana de roca, fibra de vidrio, perlita, vermiculita, arcilla expandida y ladrillo troceado.

La elección del material dependerá de la disponibilidad de este, las condiciones climáticas y la finalidad de la producción y especie cultivada.

En Herogra Especiales®, para la fertilización de este tipo de cultivos, tienen un amplio catálogo. En especial, destaca TOTEM®, un producto en base a microorganismos, especialmente diseñado para potenciar el desarrollo radicular y bioestimular del cultivo, para así obtener mayor cosecha final.

Multitud de ensayos han demostrado la efectividad de TOTEM® en diferentes cultivos. Su aplicación provoca aumentos en la producción, mayor densidad foliar y altura de las plantas, así como mejoras en el grosor de los tallos.

Toda esta información, y más, sobre TOTEM® está disponible en la web [www.herograespeciales.com](http://www.herograespeciales.com).

**GANA UNA HONDA XL750 TRANSALP CON**

**HEROGRA ESPECIALES**

Participa comprando uno de estos productos en tu distribuidor de confianza\*:

**3 PREMIOS**

**HONDA TRANSALP**

**iPhone 14**

**El Corte Inglés**

**Vigente del 21 de agosto de 2023 al 30 de noviembre de 2023.**

\*Consultar bases en <https://herograespeciales.com/baseslegalesorteo/>

PoL. Juncaril. C/Loja s/n.  
18220 Albolote · GRANADA

[WWW.HEROGRAESPECIALES.COM](http://WWW.HEROGRAESPECIALES.COM)

@HerograGroup

(+34) 958 490 007  
[info@herograespeciales.com](mailto:info@herograespeciales.com)



# Aqualis® UP. El ácido seco. Solución segura a los suelos alcalinos y aguas duras

□ fhalmería

**E**n España hay aproximadamente 2 millones de hectáreas de cultivos con sistemas de riego localizado. Esta superficie se encuentra principalmente en toda la costa mediterránea y el sur del país. A su vez, estas zonas se caracterizan por tener suelos alcalinos y calcáreos, y en su mayoría con aguas duras o muy duras.

Una mayor dureza del agua de riego, implica un elevado riesgo de bloqueo de nutrientes y taponamientos del sistema de riego.

La presencia de carbonatos de calcio en nuestros suelos agrícolas afecta a la disponibilidad de varios de los nutrientes necesarios para el desarrollo de los cultivos. A su vez, la nitrificación es más rápida en suelos básicos, por lo que cuando se aplican fertilizantes amoniacales o ureicos en suelos calcáreos, éstos son susceptibles a pérdidas por lixiviación.

Los nutrientes que se ven bloqueados debido a este tipo de suelos y aguas duras son principalmente el fósforo, hierro, manganeso, boro, cobre y zinc. Es tal la importancia de acidificar el agua, que en la mayoría de los cabezales de riego disponen de depósitos específicos para la



aplicación de ácido, normalmente como ácido nítrico o fosfórico.

Ambos productos son líquidos y altamente corrosivos, y pueden provocar quemaduras en la piel o lesiones oculares graves. Estos riesgos se ven incrementados debido al mal manejo que tienen estos ácidos líquidos ya que pueden derramarse o generar salpicaduras en su manejo. La

**Tabla neutralización bicarbonatos con Aqualis® UP:**

Bicarbonatos		UP solub
ppm	mmol/L	g/l
38,6	0,63	0,10
61	1	0,16
122	2	0,32
183	3	0,47
244	4	0,63
305	5	0,70

Se recomienda no neutralizar todo el bicarbonato del agua, mantener 30-60 mg/lit de bicarbonatos nos dará un pH de unos 5,5-6.

gestión de sus envases también conlleva cierta complejidad y peligro para la salud pública y el medio ambiente.

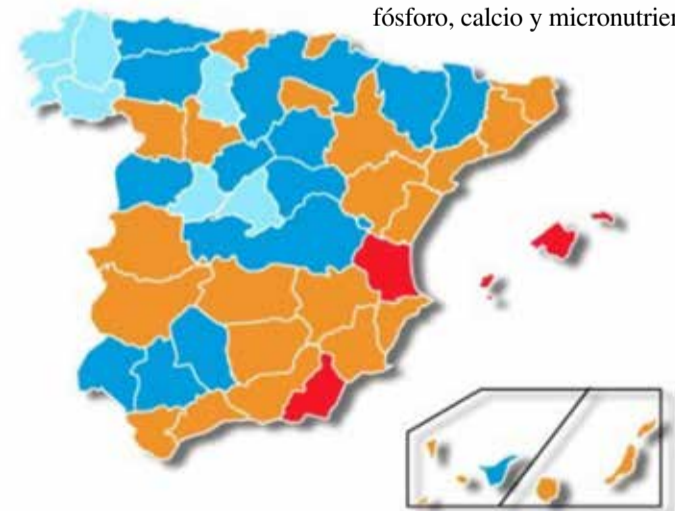
Aqualis® UP es un fertilizante NP (18-44) cristalino que nos proporcionará la mejor solución a todos estos problemas. Aqualis® UP es un “ácido seco” que combina las ventajas y la eficiencia del ácido fosfórico con la facilidad de aplicación y la seguridad de un fertilizante sólido cristalino, y además está enriquecido con nitrógeno.

Aqualis® UP solub reduce el pH del agua de riego y de las cubas para tratamientos, lo que permite una mejor absorción de los nutrientes y una menor obstrucción en los sistemas de riego y boquillas de pulverización.

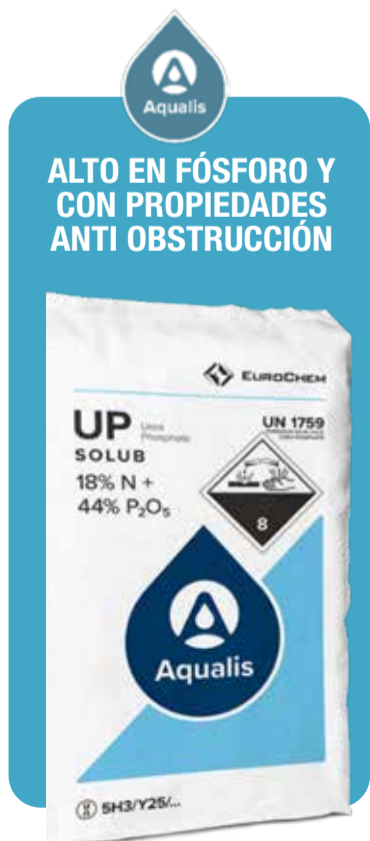
El uso de Aqualis® UP es bueno para el medio ambiente y para el agricultor, ya que gracias a su alto poder acidificante reduce las pérdidas por volatilización del nitrógeno, ralentizando la hidrólisis

de la urea. Por otra parte, ayudamos a que el nitrógeno amoniacal no se convierta en nítrico y reducimos las pérdidas por lixiviación de nitratos.

Se puede usar tanto en fertirri-gación como en aplicación foliar, con importantes beneficios en el desarrollo radicular, floración y producción de nuestros cultivos, gracias a la mayor absorción de fósforo, calcio y micronutrientes.



Agua muy blanda  
Agua blanda  
Agua dura  
Agua muy dura



# Abonos solubles de alta calidad para una nutrición completa y eficiente



Aqualis® MAP  
Aqualis® NOP  
Aqualis® SOP  
Nitrofoska® Solub  
ENTEC® Solub



EuroChem Agro Iberia, S.L.  
[www.eurochemiberia.com](http://www.eurochemiberia.com)





# La mosca menor de la fruta ataca a los cultivos de pimiento de Grecia

Es la primera vez que este insecto, detectado en España en 2015, supone una plaga importante en territorio europeo

□ Francisco Lirola

La *Atherigona orientalis*, conocida en España como mosca menor de la fruta, está provocando importantes daños en los cultivos de pimientos de Grecia. Se informó de su presencia en este país en la primavera de 2022, concretamente en dos municipios situados en la isla de Creta, según informa la Red de Alerta e Información Fitosanitarias de Andalucía.

Como afirma este organismo, su aparición “tiene implicaciones importantes para los planes de manejo de plagas implementados en los cultivos de pimiento”.

## La plaga

Aunque la *A. orientalis* se asocia principalmente con frutas y verduras en descomposición, así como carroña y estiércol, sus larvas se alimentan de frutos jóvenes de pimientos y berenjenas, introduciéndose en su interior. Esto ocurre, según explica Cajamar en sus Fichas de Transferencia, cuando las poblaciones crecen tanto que no les basta con poner sus huevos en los desperdicios.

Una vez dentro, las larvas, pequeñas y blanquecinas, provocan en el fruto podredumbres bacte-



Ejemplar de mosca menor de la fruta. /IFHALMERÍA

rianas, cambio de color externo, ablandamiento del tejido, el desprendimiento de la epidermis y pérdida de vigor.

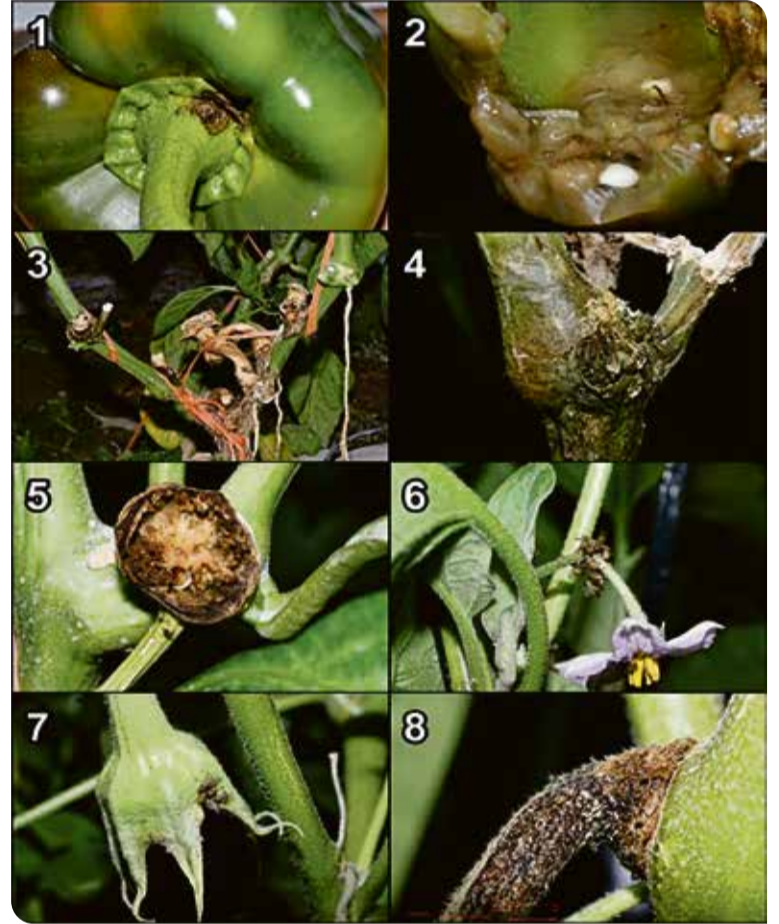
Una vez que crecen, forman una pupa oscura, similar a un barril, todavía en el interior de la fruta, de la que luego emergerá el ejemplar adulto, totalmente cubierto de esporas de microorganismos descomponedores que la mosca transferirá junto a sus huevos.

Aunque la *Atherigona orientalis* ya ha sido detectada antes en

otros países europeos, incluido España en 2015, es la primera vez que supone una plaga relevante en este continente.

## Prevención

La Raif califica de “especial preocupación” el establecimiento y posible expansión de la mosca menor de la fruta en la región mediterránea europea en lo referente a “futuros planes de control de plagas”. Según expone Cajamar, a pesar de que este insecto cuenta



Daños de *A. orientalis* en pimiento y berenjena. /CAJAMAR

con depredadores como avispa parásitas y otros, “actualmente no se dispone de estrategias biológicas contra este díptero”. Las trampas cromotrópicas de color azul

han demostrado eficacia, pero también atraen a adultos de *Orius*, lo que las hace inviables. Por eso, la principal estrategia es la prevención.

## La lucha integrada frena la expansión de la mosca blanca en los cultivos de la provincia

□ F. L. V.

La “excelente instalación” de depredadores está frenando la expansión de la mosca blanca en todos los cultivos de la provincia. Así lo ha calificado la Red de Alerta e Información Fitosanitaria de Andalucía (RAIF).

En su último informe semanal, este organismo informa de que la *Bemisia tabaci* está presen-

te en la práctica totalidad de las fincas muestreadas en Almería, sea cual sea el cultivo.

Sin embargo, junto a esta plaga también se han detectado importantes poblaciones de *Nesidiocoris tenuis*, una chinche depredadora que ha demostrado ser muy efectiva en el control de la mosca blanca, tuta absoluta, araña roja, trips, minadores y huevos de lepidópteros. No por nada, es el insecto auxiliar más

utilizado en el control biológico en cultivo de tomate.

El *Amblyseius swirskii* es el otro enemigo principal de la mosca blanca, y también es muy efectivo contra sus huevos y larvas, pero también contra las de los trips.

La *B. tabaci* provoca principalmente daños indirectos a los cultivos que ataca, ya que puede transmitir virus como el de la cucurbita (TYLCV).



Dos ejemplares de mosca blanca. /IFHALMERÍA



# Mycotal, el bioinsecticida contra mosca blanca que sigue activo cuando llega el frío

El hongo entomopatógeno *Lecanicillium muscarium* Ve6 mantiene su eficacia con temperaturas de hasta 8°

□ fh almería

Incluso en pleno invierno, hay plagas como la mosca blanca que pueden seguir generando daños en los cultivos de invernadero. Aunque las bajas temperaturas pueden disminuir la capacidad de reproducción de la plaga o incluso hacer que entre en hibernación, hay que mantener los protocolos de control y estar preparados para que las plagas no se multipliquen con rapidez tan pronto como las condiciones sean favorables.

Por lo tanto, es fundamental controlar las plagas durante el invierno, aunque sean bajas las poblaciones que están presentes en los cultivos. Una estrategia adecuada de control biológico durante el invierno permite comenzar la nueva temporada de una manera lim-

pia, ya que los insectos beneficiosos han tenido suficiente tiempo para instalarse y formar un ejército permanente antes de que entren nuevas plagas en cuanto vuelvan a subir las temperaturas.

## Control eficaz de mosca blanca

Mycotal es un bioinsecticida que contiene las exclusivas blastosporas de *Lecanicillium muscarium* Ve6. Este producto biológico es la solución natural para la mosca blanca en los cultivos hortícolas de invernadero.

La acción de Mycotal es ejercida por el hongo entomopatógeno, un hongo que puede atacar y matar plagas. El bioinsecticida contiene blastosporas de *Lecanicillium muscarium* Ve6. Estas esporas germinan rápidamente después de la pulverización y las hifas penetran en la



Mosca blanca colonizada totalmente por el hongo de Mycotal. /KOPPERT

cavidad corporal de la plaga. Una vez dentro, proliferan y destruyen sus tejidos.

Mycotal es seguro y fácil de usar y se puede aplicar utilizando los equipos habituales de pulverización y es compatible con una amplia gama de otros productos fitosa-

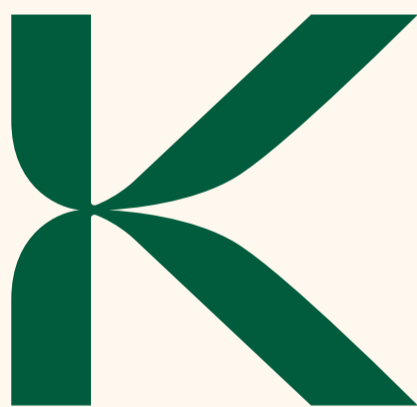
nitarios. Un beneficio adicional es que no deja residuos, lo que ayuda a los productores a cumplir con los requisitos cada vez más exigentes de la cadena de suministro. Debido a su modo de acción específico, Mycotal es seguro para los insectos beneficiosos, lo que lo convierte en

un arma poderosa en cualquier programa de Gestión Integrada de Plagas (GIP).

## Efectivo en invierno

Aunque ya se sabía que Mycotal es eficaz en una amplia gama de temperaturas, una nueva investigación ha demostrado que Mycotal mantiene su eficacia contra las plagas en condiciones más frías.

El departamento de I+D de Koppert ha llevado a cabo varios ensayos que confirman que Mycotal está activo, crece y es eficaz a partir de 8 °C, lo cual es una característica única en el mercado. En comparación con otros productos basados en hongos entomopatógenos, Mycotal es el único hongo entomopatógeno eficaz que está disponible comercialmente a estas temperaturas tan bajas.



Koppert

# Swirski

La calidad que nunca falla

Escoge el formato que mejor se adapte a ti y **no compres más de la cuenta.**



koppert.es





# Agrobío implementa una nueva tecnología de control biológico en Poinsettia

Balls es la nueva forma de liberar parasitoides contra mosca blanca

□ fhalmería

**A**grobío innova en sus formatos de suelta mejorando el establecimiento, la emergencia y la efectividad de los parasitoides contra la plaga mosca blanca.

La empresa almeriense ha lanzado el nuevo producto con gran éxito, destacando en mercados como Canadá, EEUU, Asia y Europa. Pero también ha revolucionado el mercado nacional. Especialmente al sureste de España, ya que en esta campaña ha sido un producto fundamental en viveros de maceta como el de Poinsettia, donde Almería lidera su producción y Agrobío trabaja con sus protocolos en más del 70% de las producciones que implementan el control biológico en sus estrategias de IPM.

En Flor de Pascua es clave adelantarse a la llegada de la mosca blanca. Ya que cuando ataca al cultivo provoca un retraso en el desarrollo vegetativo así como el amarilleo de las hojas, además de otros daños indirectos producidos por la aparición de Negrilla asociada a la melaza. Por lo que Agrobío basa su manejo en la combinación de *T. mondorensis* (MONcontrol) o *A. swirskii* (SWIRScontrol) alimentado con POWERmite 3.0, la nueva dieta de última generación que permite fortalecer y multiplicar tanto las poblaciones de estos ácaros como la de chinches depredadores, directamente en el cultivo. Además de sueltas de parasitoides, especialmente *E. eremicus* (EREMIcontrol).

## Formato innovador

Tanto EREMIcontrol como ENCARcontrol Balls, ahora se presentan en un formato innovador. Estos auxiliares que son especialmente efectivos contra *Bemisia tabaci* y *Trialeurodes vaporariorum*, unas de las principales plagas tanto en ornamentales como hortícolas, ya se pueden liberar cómodamente sobre las plantas aumentando incluso el número de puntos de suelta. Una gran ventaja que han destacado todos los productores que ya las han utilizado.



Técnico de Agrobío realizando suelta de EREMIcontrol Balls en Poinsettia. /FHALMERÍA



Detalle de EREMIcontrol Balls. /FHALMERÍA

Esta tecnología propia se ha desarrollado dentro de la línea en la que Agrobío viene trabajando en los últimos años. Nuevos sistemas para el control biológico preventivo, más robustos y resilien-

tes, acordes con los objetivos europeos de la economía circular.

Sus características más singulares son su estructura y su material totalmente biodegradables. Por lo que se pueden soltar sobre

las macetas, colocarlas encima de la turba o incluso colgarlas, gracias a una pequeña pestaña con forma de gancho que lleva incorporada. Además, este nuevo formato cuenta con agujeros en ambas caras y una estructura que evita que al ser arrojadas se taponen los orificios de salida.

El formato Balls, que alberga en su interior pupas de *Eremicus*, de *Encarsia* o una mezcla de ambas dependiendo de la especie de mosca blanca, garantiza una mayor emergencia del insecto, lo cual es clave para mejorar la efectividad del control biológico preventivo.

Esto se ha conseguido gracias a un diseño óptimo que los protege durante el transporte, la suelta y el establecimiento. En Poinsettia es muy habitual realizar pulverizaciones de regularización, por lo que este formato es ideal para mantener las pupas protegidas impidiendo que entre el agua. Una vez liberadas, los parasitoides

se encuentran envueltos en una cápsula que conserva las condiciones óptimas que propician la emergencia del insecto adulto. El cual volará en busca de su presa, las larvas de mosca blanca, rompiendo así el ciclo de vida de la plaga.

Agrobío considera que innovar es fundamental para que los productores y viveristas marquen la diferencia con sus resultados. Y en este sentido, Agrobío, que lidera el control biológico en Poinsettia en países como España, Portugal, Italia o Francia, ha demostrado que esta práctica sostenible y respetuosa con el medio ambiente es eficaz y rentable.

El uso de fauna auxiliar mejora la calidad de la planta, que está protegida durante todo el ciclo alargando su vida. Esto se debe a que cuando se utiliza el control biológico se reduce el número de tratamientos fitosanitarios y la planta sufre menos estrés, consiguiendo que las flores presenten un aspecto saludable, colores más vivos, un tacto más sedoso sin marcas provocadas por la plaga, y unas hojas de mayor tamaño y despliegue. Ventajas que sin duda hacen aún más atractiva esta planta.



Noticias

# Top Seeds saca pecho de su extenso catálogo de pimiento California

Agricultores y técnicos ya han podido conocer su última novedad Sadoc, un California amarillo

□ Francisco Lirola

**G**ran éxito de participación en las últimas jornadas de puertas abiertas organizadas por la casa de semillas Top Seeds Ibérica, celebradas el pasado 29 de noviembre en la zona de Matagorda, en El Ejido, en las que la compañía ha lucido su extenso catálogo de pimiento California, que incluye desde clásicos como Galiano a lanzamientos más recientes como los ya consolidados Arkane y Varane, los famosos 'renpimientos' de la obtentora. Cuentan con un completo paquete de resistencias que incluye spotted, L4 y oídio. Contar con un buen paquete de resistencias es fundamental para combatir posibles problemas de plagas y enfermedades.



Varane. /F. F. Díaz-Delgado



Sadoc. /F. F. D. D.

Los visitantes también pudieron conocer la última novedad del catálogo, Sadoc, un California amarillo muy productivo con fru-

tos de gran calibre y calidad. El catálogo de pimiento California se seguirá extendiendo, ya que, como la empresa ha asegurado

para FHALMERÍA, están desarrollando nuevas variedades con resistencias a ceniza y nematodos, manteniendo las cualidades

que caracterizan a Top Seeds: calidad y productividad. Todo el que quiera conocer más sobre el catálogo de pimientos de Top

Seeds puede contactar con el equipo comercial a través de la web <https://iberica.topseedsinternational.com/>

## Victoriano, el California rojo de Ramiro Arnedo resistente a ceniza con producción y calidad

Agricultores almerienses vieron este material de la obtentora española

□ C. G. G.

**E**l pasado mes de noviembre, la casa de semillas española Ramiro Arnedo, mostró a los agricultores almerienses a través de unas jornadas de puertas abiertas un nuevo pimiento que está marcando tendencia en el mercado, y no es otro que Victoriano.

Este pimiento California rojo destaca por su resistencia a ceniza, con producción y calidad durante todo el ciclo. Este es el lema de Pablo García, técnico comercial de Ramiro Arnedo, y es que las imágenes hablan por sí solas. Victoriano tiene una fecha de trasplante recomendada que va del 1 al 20 de julio en la zona de El Ejido, y una característica

por la que destaca este material es que tiene una planta de buen vigor, muy equilibrada y con facilidad para el cuajado. Además, Victoriano tiene un sistema radicular fuerte, y una planta que no es demasiado frondosa, con lo cual los pimientos quedan un poco expuestos, lo que dificulta la presencia de thrips parvispinus.

Respecto a sus frutos, son grandes, predominando la G-GG, con buen color y alta firmeza. Cabe destacar que esta variedad precoz es muy productiva y ofrece al agricultor un alto porcentaje de primera. Es importante señalar que el fruto presenta cuatro cascós bien formados, con un color rojo intenso. Además, no presenta cracking ni silverelinas.

Otro aspecto a tener en cuenta es que Victoriano viene a completar el catálogo de pimiento temprano de Ramiro Arnedo con resistencia a ceniza.

Ramiro Arnedo es una casa de semillas que está constantemente innovando e investigando para ofrecer a los agricultores las mejores variedades. En el cultivo de pimiento en concreto siempre hacen apuestas muy ambiciosas para ser una referencia en el mercado, y campaña tras campaña ratifican su éxito. El aspecto donde más incide esta obtentora española es en conseguir variedades con más resistencias, salvaguardando así la sanidad vegetal de la planta, y asegurando una gran producción de frutos.



Victoriano presenta un fruto de excelente calidad. /C.G.G.



Gran rebrote de frutos en las partes altas de la planta. /C.G.G.

# BASF duplica su catálogo de tomate con resistencias al virus del rugoso

La casa de semillas presentará en esta campaña muchas variedades en diferentes tipologías y un portainjerto para hacer frente al ToBRFV garantizando productividad, sanidad vegetal, sabor, color y apariencia visual

□ Almudena Fernández

**E**l virus rugoso del tomate (ToBRFV) ha llegado al campo almeriense y no parece que sea de paso. Por ello, empresas punteras como BASF trabajan intensamente en poner en el mercado variedades con resistencia que permitan a los agricultores vencer en esta batalla con resultados rentables y comerciales. La campaña 2023/24 será para BASF la de presentación de muchas novedades con resistencia al ToBRFV en varias tipologías llegando a duplicar el catálogo contra el virus rugoso.

Juan Miguel Agüero, Principal Specialist Product Development de BASF, ha detallado a FHALMERÍA cuáles serán estas incorporaciones. En primer lugar, llega al catálogo Daivion, un cherry redondo en ramo para invernaderos convencionales.

“Daivion es una variedad, tanto para ciclo largo como corto, muy productiva con entrenudo muy corto, que permite un gran ahorro de mano de obra. Daivion también tiene una excelente estructura del ramo simétrica, con frutos muy uniformes de 25 a 30 milímetros”, explicó el especialista. Otras de las características que definen a Daivion son “su alta tolerancia al rajado de fruto, unida a su excelente conservación y calidad. Esta innovación está destacando por su alta uniformidad y firmeza de fruto”, finalizó Agüero.

En esta línea, el especialista de BASF afirmó en que confían en la buena acogida de este nuevo cherry redondo “ya que es una innovación muy similar a nuestra exitosa variedad Sintonía, pero que además incluye la resistencia al virus rugoso del tomate”.

En cualquier caso, en la obtentora han posicionado una decena de variedades más en la batalla contra el rugoso. En la tipología

cherry pera rojo, se presentarán dos variedades para suelto, Avrion y NUN 05636, además de NUN 05637 para recolección en ramo. “Las dos primeras tienen fruto acostillado con un alto sabor y color rojo intenso con ramos duplicados, mientras que la tercera tiene un ramo muy bien definido y muy regular, simétrico 100%”, añadió Juanmi Agüero.

También llega un nuevo tomate pera destinado exportación (NUN 06214 TOF). “Tiene calibre M, con un peso medio de 90 a 110 gramos. Se caracteriza por su color rojo intenso, además de por ser una variedad muy productiva con alta conservación, perfecto para su viaje a mercados internacionales”, indicó Agüero.

Igualmente, BASF trabaja en la puesta en el mercado de dos nuevas variedades dentro de su línea Intense. NUN 09399 TOF y NUN 06226 TOF son dos tomates con un peso de 90 a 110 gramos, cuya destino es la exportación y procesado.

En la gama de variedades contra el virus rugoso del tomate también se incorporará NUN 05654 TOF, un tomate rama para ciclo temprano, “que permitirá la recolección también en suelto con fru-

tos de un color rojo intenso y alta firmeza”.

Finalmente, “pondremos en el mercado un marmante (NUN 05631 TOF) muy productivo de entrenudo corto con peso medio de 130 – 140 gramos y un tomate redondo (NUN 06206 TOF) caracterizado por su alta productividad con frutos de peso medio de 150 a 160 gramos. Será una variedad de entrenudo corto muy bien adaptada a los invernaderos de Almería”, señaló Juanmi Agüero en declaraciones a FHALMERÍA.

“

*“Daivion es una variedad, tanto para ciclo largo como corto, muy productiva con entrenudo muy corto, que permite un gran ahorro de mano de obra”*

## Consolidados

Junto a todas estas propuestas que están por venir, BASF ya cuenta con variedades contra el ToBRFV que llevan algunas campañas demostrando su efectividad.

En el segmento de tomate pera, las variedades Azovian y Blindon, ambos de rojo intenso y consistentes ya cuentan con la aprobación de los agricultores del sudeste. Azovian es una variedad “tanto para ciclo largo como corto, con frutos muy uniformes de entre 110 a 130 gramos, con rendimientos altos y con calidad de fruta”. Respecto a Blindon, es un pera especialmente demandado en el campo mur-

ciano “que tiene una planta más vigorosa que Azovian y más cerrada, con frutos algo más grandes, de unos 135-140 gramos de media”.

El rama Cabosur, destinada tanto a la provincia de Almería como a Murcia “aporta una calidad excelente y con larga vida”, indicó Juanmi Agüero. Tiene un fruto de color rojo muy intenso, raspa simétrica, con una planta vigorosa pero a la vez abierta y con hojas verdes.

El tomate rosa Almerink, para ciclo largo, “tiene fruto redondo con gran calibre, de unos 225 gramos de media, muy uniforme y de un rosa muy brillante y atractivo”, señaló Agüero.

En cuanto a los cherry con resistencia al virus rugoso de BASF, Vitalion (redondo) y Marvelion (cocktail de sabor) son dos opciones para invernaderos hi-tech, mientras que Teenon es un cherry pera rojo para recolección en ramo “con alto sabor para ciclo largo, que presenta un calibre medio de unos 15 gramos”.



Noticias

# Los españoles consumen 2,3 kilos menos de frutas y hortalizas al mes ante el aumento de precios

□ Noelia Martín

Los españoles continúan reduciendo su consumo de frutas y verduras mientras los precios de los mismos se mantienen a la alza. Según el informe 'La alimentación mes a mes' del Ministerio de Agricultura, Pesca y Alimentación, entre septiembre de 2022 y agosto de 2023 el consumo per cápita ha sido de 127,46 kilogramos, 28 kilos menos con respecto a 2021 o, lo que es lo mismo, 2,3 kilos menos por persona al mes.

Por otra parte, la compra de frutas frescas en este periodo ha caído un 5,5% y un 4,9% para las hortalizas frescas. Además, se observa una clara relación con el precio destacando la contracción de la demanda de naranjas



14,6% y sandías 8,2%, frutas cuyo precio medio más se ha encarecido.

Respecto al gasto, el desembolso total para estos artículos alcanzó los 9.328 millones de euros durante los ocho primeros meses del año; 5.107 han sido en la categoría de frutas y 3.575 en

hortalizas. Con esta información, desde Fepex (Federación Española de Asociaciones de Productores Exportadores de Frutas y Hortalizas) indican que se complica la tarea de promoción de la estrategia De la Granja a la Mesa al afectar al bolsillo de los consumidores.

ALPUJARRA ALMERIENSE



## La Junta destina 10 millones de euros para proyectos hídricos

Esta zona recibe el 63% de la inversión autonómica

□ fhAlmería

La Consejería de Agricultura, Pesca, Agua y Desarrollo Rural invierte en la Alpujarra de Almería 10 millones de euros en política de Agua, modernización de vías rurales y respaldo a los proyectos que impulsan los Grupos de Desarrollo

Rural (GDR) de la zona. En concreto, las obras hídricas en esta comarca suponen el 63% de la inversión total autonómica, con especial interés en la depuración y eliminación de fugas. Así lo anunció la consejera Carmen Crespo, quien presidió el acto de colocación de la primera piedra de la futura EDAR.

# GANA LA BATALLA AL VIRUS DEL RUGOSO

## TOMATE AZOVIAN



nunhems

BASF  
We create chemistry



PARA MÁS INFORMACIÓN  
LABATALLADELRUGOSO.ES

## Noticias

# Kefrén, Yasser y Biblos engrosan la exitosa gama IÓN de HM.CLAUSE

La línea de pimientos California con resistencia a oídio y nematodos continúa creciendo esta campaña tanto en rojo como amarillo con propuestas para varios ciclos, además suma una nueva opción en tipología lamuyo: Gardel

□ Almudena Fernández

La casa de semillas HM.CLAUSE ha tenido un intenso mes de noviembre con la presentación de sus novedades en la gama IÓN (con resistencia a oídio y/o nematodos), tanto en el Poniente como Levante almeriense. Y es que las incorporaciones en pimiento California Kefrén (HMC 57136), Yasser (HMC 57256) y Biblos (HMC 57190), bien merecían esta puesta de largo y las distintas convocatorias a las que han llegado a acudir más de un millar de agricultores, quienes han comprobado como la gama sigue creciendo para ofrecer mayor tranquilidad al agricultor, proporcionando frutos valorados en comercialización y destino final.

## Kefrén (HMC 57136)

Por un lado, Kefrén es una variedad “de entrenudos cortos para plantaciones tempranas, que presenta un calibre GG y cuaja muy bien con calor, presentando cuaje escalonado durante todo el ciclo siendo una planta muy fácil de llevar”, señaló Javier Achón, responsable de desarrollo de pimiento de HM.CLAUSE.

Kefrén es una novedad que se caracteriza por su precocidad, ideal para ‘atemprar’ pero también es una variedad “con buena respuesta arriba”.

## Yasser (HMC 57256)

Por otro lado, Yasser “es otro California rojo de calibre GG con frutos muy bien formados, algo más pequeños que los de Kefrén pero con cuatro cascos, muy firmes”, añadió Achón.

Yasser es una innovación de HM.CLAUSE para plantaciones de ciclo tardío.

## Biblos (HMC 57190)

La tercera novedad en la tipología de pimiento California es el amarillo Biblos. Al respecto, Javier Achón explicó que “tiene fruto de calibre G y está destinado a trasplantes medios- tardíos”. En este sentido, el especialista de HM.CLAUSE subrayó que se trata de una variedad con “muy buen



HM.CLAUSE ha celebrado distintas jornadas de campo en las últimas semanas. /A. FERNÁNDEZ



Biblos (HMC 57190) es una novedad para trasplantes tardíos con calibre G, fruto liso y firme. /A. F. V.



Kefrén (HMC 57136) tiene buen cuaje con calor. /A. FERNÁNDEZ



Los frutos de Yasser (HMC 57256) tienen calibre GG. /A. FERNÁNDEZ

## Llega Gardel, el lamuyo con resistencia a oídio

HM.CLAUSE lanza su primera variedad de lamuyo para Almería: Gardel, con resistencia a oídio. Es un pimiento para trasplantes del 5 al 20 de julio “que cuaja bien con calor, tiene una producción muy escalonada con buena respuesta en las puntas, con lo cual es un pimiento productivo”, indicó Beatriz Palmero, responsable de desarrollo de lamuyo en la provincia. Además, “los frutos son uniformes, pesados, de pared lisa, con cuatro cascos y con una buena cabeza”.



na conservación”, una cualidad que se valora altamente en pimientos de este color; unido a su alta producción “sin saltos”.

## Un amplio porfolio

Al margen de estas tres recientes incorporaciones, la gama IÓN ya sumó la campaña anterior otros nombres que comienzan a consolidarse entre los agricultores de la provincia de Almería como los rojos para trasplantes medios Ammon o Serket. “El primero tiene un calibre G ideal para exportación y es también una variedad muy rápida en entrar en producción, mientras que Serket es nuestra variedad con mayor tamaño (GG-GGG) con una planta abierta”, apostilló Javier Achón.

A estas variedades mencionadas se unen también nombres reconocidos de la gama IÓN como los rojos Cesión, “que destaca por su calibre G-GG muy uniforme y con planta muy abierta”, además de Reacción, Fisión o Kación, que abrió esta línea de pimientos de ‘alta precisión’ y con más resistencias de HM.CLAUSE.

Las distintas jornadas organizadas por la obtentora en las últimas semanas, tanto en Poniente como Levante, también permitieron a los agricultores ver en campo el amplio porfolio de California amarillos donde se encuentran, en ciclo temprano, Bastión y Steilión; en ciclo medio, Ilusión y Belisama; y para trasplantes tardíos, Radión.

Berlin 7|8|9 Feb 2024

**FRUIT  
LOGISTICA**

The  
**heartbeat**  
of the fresh produce business



Be part of  
the leading  
trade show for  
the global fresh  
produce business.

[fruitlogistica.com](http://fruitlogistica.com)

**FRUITNET**

 **Messe Berlin**

## Noticias

# Campoejido dona más de 20.000 euros para favorecer políticas de igualdad locales

□ Almudena Fernández

La sociedad cooperativa andaluza Campoejido ha realizado varias donaciones a ayuntamientos del Poniente almeriense con el fin de aportar fondos con los que desarrollar políticas de igualdad de género y en contra de la violencia hacia la mujer.

En concreto, la cooperativa ha donado más de 20.000 euros repartidos entre los ayuntamientos de Dalías, Berja, Adra y El Ejido (este último ha recibido casi 13.000 euros), que son a su vez localidades en las que la cooperativa cuenta con distintas sedes desde las que atender a sus miles de socios y clientes. Durante las últimas semanas, el presidente de Campoejido, Cristóbal Martín, y su vicepresidente, José Antonio Manrique, han sido los encargados de reunirse con los alcaldes de estas localidades del Poniente en el acto simbólico de entrega de estos fondos que, además, son ya una constante cada año.



Acto de firma de la donación de Campoejido en Dalías. /FHALMERÍA

Esta contribución de Campoejido ha sido agradecida por todos los regidores. En el caso de Dalías, Francisco Lirola reconoció que “refleja el compromiso continuo de Campoejido con políticas igualitarias, fortalecerá las iniciativas del Ayuntamiento de Dalías en la lucha contra la violencia de género”.

Desde El Ejido, la localidad que mayor cuantía recibe (y que

mayor población tiene), su alcalde Francisco Góngora se mostró “muy agradecido por la generosidad que año tras año demuestra Campoejido, donando fondos que revierten directamente en la sociedad; es un gesto loable que indica la sensibilidad de las personas que forman parte de esta cooperativa y el compromiso que mantienen con la comunidad del Poniente”.

## VARIEDAD DE VILMORIN MIKADO



Detalle de frutos de Ingenyo F1 de Vilmorin Mikado. /JESSICA VALVERDE

# Ingenyo F1 se muestra ante cientos de agricultores en Adra

□ Jessica Valverde

El pasado 23 de noviembre la casa de semillas Vilmorin Mikado llevó a cabo unas jornadas de campo en una finca situada en la localidad de Adra en la que los múltiples asistentes conocieron las características de su variedad de pimiento California destinada a plantaciones para ciclo temprano Ingenyo F1.

Este California rojo se diferencia de Nyobi F1, otra referencia de Vilmorin Mikado en el campo almeriense, en que cuenta con un plus de calibre, con un fruto grande principalmente GG.

El pimiento Ingenyo F1 también destaca por su gran productividad durante todo el ciclo. A esto se suma su pared gruesa y entrenudo corto, que hace que sea una variedad muy homogénea, sin saltos.

# Semillas Fitó presenta en campo sus pimientos California VoLtio y Gasol

□ A. F. V.

Semillas Fitó ha mostrado este mes de noviembre los pimientos California VoLtio y Gasol, con dos y tres campañas de vida comercial, respectivamente, y ambos con un paquete de resistencias completo para hacer frente a los problemas de L4, spotted y oídio (Lt).

Ginés Gómez, crop specialist de pimiento de Semillas Fitó, explicó a FHALMERÍA que VoLtio es un California rojo que cuaja sin quitar blanqueo; “ahí está la clave del éxito de este pimiento”, insistió el especialista. “Con este manejo estamos favoreciendo la instalación de insectos auxiliares; al tener el blanqueo permite a la planta estar cómoda y cuajar sin problema”,



Ginés Gómez, crops specialist de pimiento de Semillas Fitó, con Gasol. /A. F. V.

indicó. Además, VoLtio es una variedad adecuada para hacer frente a problemas acuciantes como el trips parvispinus ya que su planta es abierta y aireada.

VoLtio tiene, además, “una calidad de fruta excepcional, salta muy bien en recolección, con un color excelente en rojo y en verde, calibre G-GG con califica-

ciones extraordinarias en comercialización y con una planta de muy buena raíz”, añadió Ginés Gómez. Igualmente, VoLtio ha demostrado que es un pimiento con una gran postcosecha que tiene gran producción y que “la decisión de quitar el cultivo o dejarlo va a ser del agricultor, no de la variedad porque no se agota”, dijo el especialista de Semillas Fitó.

Respecto a la fecha de trasplante, para la zona de Dalías es finales de mayo y junio y, en El Ejido, a partir del 22 de junio al 10 de julio.

Por lo que se refiere a Gasol, esta campaña será la de su puesta de largo. Este amarillo es, según Ginés Gómez, “el que tiene el mejor equilibrio entre hoja y fruta

que existe en el mercado; tiene la hoja justa para cubrir el pimiento y que no tienda a ponerse naranja, pero no tiene una excesiva frondosidad, lo cual es perfecto para evitar problemas de trips parvispinus o botrytis”.

Otra de las ventajas de Gasol es su fuerte raíz, sus resistencias a L4, spotted y oídio, junto con su sanidad de planta, muy generativa y de alta producción durante todo el ciclo. En este caso, desde Semillas Fitó sí aconsejan quitar el blanqueo poco a poco. En cuanto al fruto, el amarillo que presenta Gasol es muy llamativo, pero además también lo es en color verde. “Las clasificaciones en cooperativa están siendo muy buenas con calibres G-GG, altísimo porcentaje de cuatro cascos”, añadió Ginés Gómez.

Las fechas de trasplante recomendadas para Gasol en la zona de Dalías son finales de mayo y todo junio, mientras que en El Ejido es para “finales de junio hasta mediados de julio”.



**AGROI RIS**  
Esfuerzo y confianza

VEGETALES PARA UNA  
*Vida  
Saludable*



CAMPAÑA FINANCIADA  
CON LA AYUDA  
DE LA UNIÓN EUROPEA

[www.agroiris.com](http://www.agroiris.com)

# Fruit Logística 2024



## Berlín

Noches del 6, 7 y 8 de febrero

Estancia 3 noches

## Adelántate y consigue los mejores precios

Hotel	Habitación Individual	Habitación doble
Inside Berlin Mitte By Melia 4*	1.565€	1.250€
NH Collection Berlin Mitte am Checkpoint Charlie 4*	1.695€	1.325€
The Westin Grand Berlin 4*	1.690€	1.320€
Hilton Berlin 5*	1.625€	1.265€

✈ SALIDA 06 FEBRERO: Almería 16:00 h - Berlín 19:30 h • REGRESO 9 FEBRERO: Berlín 17:00 h - Almería 20:30 h

*Precio de paquete por persona. Gestionamos entradas para Fruit Logística 2024 (abono entrada 3 días o días sueltos). Interesados consultar precios. Asignación de asientos por orden de reserva. En caso de cancelación consultar condiciones. El precio incluye: Vuelo directo Almería-Berlín-Almería, tres noches en alojamiento y desayuno, traslados aeropuerto-hotel-aeropuerto, traslados hotel-feria-hotel, asistencia personal Viajes El Corte Inglés, seguro de viaje. Consulte condiciones. Plazas limitadas. En caso de estar interesados en otras alternativas de hoteles o vuelos en línea regular, por favor, consultar. C.I.C.MA.59. HERMOSILLA 112-MADRID*

### Información y reservas

División Agroalimentario

Avda. de Montserrat, 2

Telf.: 950 620 780

[agroalimentario@viajeseci.es](mailto:agroalimentario@viajeseci.es)

## VIAJES El Corte Inglés

AGROALIMENTARIO